

**DUOMENYS APIE
PROJEKTUOTOJĄ**

**PROJEKTUOJAMO
OBJEKTO
DUOMENYS:** Rumbonių piliakalnis su gyvenvieta, unikalus kodas kultūros vertybių registre – 22605, Alytaus r. sav., Alytaus sen., Mikutiškių k.;
Laisva valstybinė žemė, kurioje nesuformuoti žemės sklypai,
Alytaus raj. sav., Alytaus sen., Mikutiškių k.

**TVARKYBOS
DARBŲ
PROJEKTO
PAVADINIMAS** Rumbonių piliakalnio su gyvenvieta (22605) Alytaus r. sav., Alytaus sen., Mikutiškių k. tvarkybos darbų (konservavimo, restauravimo) projektas

UŽSAKOVAS: Alytaus rajono savivaldybės administracija, duomenys kaupiami ir saugomi Juridinių asmenų registre, kodas 188718528, Pulko g. 21, LT-62135 Alytus; tel: (0 315) 55 530, faks: (0 315) 74 716, el. paštas: info@arsa.lt

2024 m. lapkričio mėn.

Projekto dokumentų žiniaraštis		
Eilės Nr., Žymėjimas	Dokumento pavadinimas	Lapų skaičius
01	Titulinis lapas	1
02	Projekto dokumentų žiniaraštis	1
1.	BENDRIEJI DUOMENYS:	
1.1.	Projektavimo užduotis	2
1.2.	Kultūros paveldo objekto individualus apsaugos reglamentas	4
1.3	Tvarkybos darbų projektavimo sąlygos	3
1.4.	Specialioji paveldosauginė akspertizė	6
1.5.	Ištrauka iš NT kadastro ir registro, nuosavybės, valdymo teisės dokumentų kopijos, sklypo planas	1
1.6.	Sutikimai, pritarimai, leidimai	8
1.7.	Projektuotojų atestatų kopijos	4
2.	ESAMOS PADĖTIES FIKSAVIMO DOKUMENTAI:	
2.1.	Kraštovaizdžio fotofiksacijos	3
2.2.	Kultūros paveldo registro duomenys	6
2.3.	Kultūros vertybės ribų planas	1
2.4.	Situacijos schema	1
3.	PARUOŠIAMIEJI DARBAI. TYRIMŲ DUOMENYS	
3.1.	Geodezinių – topografinių tyrinėjimų duomenys	1
4.	TVARKYBOS DARBAI. AIŠKINAMASIS RAŠTAS:	5
4.1.	Projektuojamas objektas ir projektuojamų tvarkybos darbų vieta	
4.2.	Kultūros vertybių registro duomenys	
4.3.	Esama būklė	
4.4.	Tvarkybos darbų rūšys	
4.5.	Projektinių sprendinių paaiškinimas ir pagrindimas	
4.6.	Pasirengimas tvarkybos darbams. Darbų organizavimo sprendiniai	
4.7.	Tvarkybos darbų žiniaraštis Ž-1	1
4.8.	Reikalavimai tvarkybos darbams. Specialiųjų technologijų aprašymas	8
4.9.	Rumbonių piliakalnio su gyvenvieta (u. k. 22605) teritorijoje esančių miškų ir želdynų tvarkymo sprendiniai	3
5.	PLANUOJAMŲ TVARKYBOS DARBŲ GRAFINIS PAVAIZDAVIMAS:	
TvDP-01	Sklypo sutvarkymo ir pritaikymo lankymui planas M 1:500	1
TvDP-02	Apsaugos priemonių nuo mechaninės erozijos - laiptų ML įrengimas M 1:50, M 1:10	1
TvDP-03	Pasirengimo tvarkybos darbams organizavimo schema	1
6.	TVARKYBOS DARBŲ SKAIČIUOJAMOJI KAINA	10

TvDP	Uzasakovas: Alytaus rajono savivaldybės administracija, į.k. 188718528	RUMBONIŲ PILIAKALNIS SU GYVENVIETE (22605) ALYTAUS RAJ. SAV., ALYTAUS SEN., MIKUTIŠKIŲ K.		
		TVARKYBOS DARBAI		Laida
		BYLOS TURINYS		0
		JR-24-05- TvDP-T	Lapas	Lapų
		1	1	

1. BENDRIEJI DUOMENYS:

RUMBONIŲ PILIAKALNIO SU GYVENVIETE (22605) ALYTAUS RAJONO SAV., ALYTAUS SEN., MIKUTIŠKIŲ K. TVARKYBOS DARBŲ PROJEKTO PARENGIMO TECHNINĖ UŽDUOTIS

1. Projektinės dokumentacijos rengimo tikslas:

1.1. Suprojektuoti tvarkybos darbus kultūros paveldo objekte: Rumbonių piliakalnyje su gyvenvieta (22605) - apsaugos priemonės nuo mechaninės erozijos: laiptus, kitus specialiuosius kirtimus.

2. Rengiant projektinę dokumentaciją vadovautis:

2.1. Šiais Lietuvos Respublikoje galiojančiais teisės aktais: Lietuvos Respublikos Nekilnojamojo kultūros paveldo apsaugos įstatymu; PTR 2.13.01:2022 „Archeologinio kultūros paveldo tvarkyba“; PTR 2.13.01:2006 Teritorijų elementai. Bendrieji reikalavimai; PTR 3.01.01:2005 Tvarkybos darbų parinkimui, projektų pagrįstumui ir poveikio aplinkai įvertinimui būtini ardomieji tyrimai; PTR 3.06.01:2014 Kultūros paveldo tvarkybos darbų projektų rengimo taisyklės; PTR 3.08.01:2013 Tvarkybos darbų rūšys ir kt.

2.2. Esama teritorijos tyrimų medžiaga, privalomaisiais projekto rengimo dokumentais.

3. Parengiamieji ir tyrimų darbai:

3.1. Duomenų apie kultūros paveldo vertybę - Rumbonių piliakalnį su gyvenvieta (22605) - mokslinės, istorinės, atliktų tyrimų medžiagos surinkimas, apibendrinimas, projektuojamos teritorijos esamos būklės nustatymas natūroje, priešprojektiniai darbai, archeologinių tyrimų poreikio nustatymas.

3.2. Privalomųjų projekto rengimo dokumentų (statytojo nuosavybės dokumentai, projekto techninė užduotis, kultūros paveldo vertybės dosje, priedai) sukomplektavimas.

4. Projektinės dokumentacijos stadija:

4.1. Tvarkybos darbų projektas.

5. Tvarkybos darbų projekto sudėtis:

5.1. Titulinis lapas;

5.2. Projekto dokumentų sudėties žiniaraštis;

5.3. Tvarkybos darbų projektavimo sąlygos;

5.4. Paveldo objekto nuosavybės ar valdymo teisę patvirtinančių dokumentų kopijos;

5.5. Situacijos schema;

5.6. Paveldo objekto fotografijos kraštovaizdyje;

5.7. Teritorijos ribų planas;

5.8. Kultūros paveldo centras. Pagrindinis dosje. Statinio aprašas. Vertingosios savybės;

5.9. Žemės sklypo plano kopija;

5.10. Tvarkybos darbų aiškinamasis raštas (nurodoma, kokios planuojamos tvarkybos darbų rūšys ir jų pasirinkimo koncepcija, paaiškinama, kaip projekto sprendiniuose numatoma saugoti projektuojamo Paveldo objekto vertingąsias savybes ir autentiškumą, kaip atsižvelgiama į privalomų atlikti taikomųjų tyrimų išvadas ir Projektavimo sąlygose nurodytų dokumentų duomenis bei reikalavimus, ekspertizų, kai jos privalomos, pastabas ar rekomendacijas);

5.11. Tvarkybos darbų sprendiniai: apsaugos priemonių nuo mechaninės erozijos - laiptų įrengimas ir kt. – tikslinama projekto rengimo metu.

Paviršinės erozijos piliakalnio teritorijoje sustabdymo sprendiniai: kiti specialieji miško kirtimai, žolinės dangos suformavimas piliakalnio teritorijoje ir kt. – tikslinama projekto rengimo metu.

5.12. Tvarkybos darbų kiekių žiniaraščiai;

5.13. Brėžiniai;

5.14. Pasirengimo tvarkybos darbams organizavimo schema;

5.15. Kiti sprendiniai;

5.16. Tvarkybos darbų techninės specifikacijos;

5.17. Specialiosios paveldosauginės ekspertizės aktas;

5.18. Projekto vadovo ir projekto rengėjo kvalifikaciją patvirtinančių dokumentų kopijos;

5.19. Tvarkybos darbų skaičiuojamoji kaina.

6. Kiti reikalavimai rengėjui:

7.1. Parengtą ir patvirtintą projektinę dokumentaciją suderinti su atsakingomis institucijomis (tame tarpe su Moksline archeologijos komisija);

7.2. Gauti tvarkybos darbus leidžiantį dokumentą;

7.3. Perduoti užsakovui 3 projektinės dokumentacijos egzempliorius ir 1 skaitmeninį projekto egzempliorių.

8. Pagrindiniai preliminarūs statinio rodikliai (kiekiai bus tikslinami projektavimo metu):

Eil. Nr.	Pavadinimas	Mato vnt.	Kiekis
1.	Taikomieji tyrimai (archeologiniai tyrimai)	m ²	Poreikis nustatomas rengiant projektą ir suderinamas su Moksline archeologijos komisija prie KPD
2.	Tvarkybos darbai:		
2.1.	Apsaugos priemonių nuo mechaninės erozijos - laiptų įrengimas	m ²	30,75
2.2.	Kraštovaizdžio formavimo kirtimai suformuojant žolinę dangą, šienavimas	ha	0,8

PATVIRTINTA

Kultūros paveldo departamento prie Kultūros
ministerijos Alytaus – Marijampolės teritorinio
skyriaus vedėjas

(pareigų pavadinimas)

2021 m. liepos 2 d. tvirtinimo aktu
Nr. IRAMS-6 -(12.98-AM)

KULTŪROS PAVELDO OBJEKTO INDIVIDUALUS APSAUGOS REGLAMENTAS

2021-07-02 Nr. IRAMS-5 -(12.98-AM)
(data)

Alytus
(parengimo vieta)

I. BENDRIEJI DUOMENYS

1. Bendrieji kultūros paveldo objekto duomenys¹:

1.1. pavadinimas, unikalus kodas Kultūros vertybių registre (toliau – Registas) _____

Rumbonių piliakalnis su gyvenvieta (toliau – Piliakalnis su gyvenvieta), u.k. 22605. Kompleksą sudaro :

Rumbonių piliakalnio su gyvenvieta piliakalnis (toliau – Piliakalnis), u.k.1848

Rumbonių piliakalnio su gyvenvieta gyvenvietė (toliau – Gyvenvietė), u.k. 22606

1.2. adresas Alytaus rajono sav., Alytaus sen., Mikutiškių k.,

1.3. įrašymo į Registrą teisės aktas (priėmęs subjektas, data, Nr.) _____

Kultūros vertybių apsaugos departamento direktoriaus 1996-12-23, įsakymas Nr.161;

1.5. skelbimo saugomu teisės aktas (priėmęs subjektas, data, Nr.) _____

Lietuvos Respublikos Kultūros ministro 2005-04-29 įsakymas Nr. IV-190 “Dėl nekilnojamųjų kultūros vertybių pripažinimo saugomomis“

1.6. skelbimo kultūros paminklų teisės aktas (priėmęs subjektas, data, Nr.) Lietuvos Respublikos

Vyriausybės 1998-05-19 nutarimas Nr.612 „Dėl nekilnojamųjų kultūros vertybių paskelbimo kultūros paminklais“

1.7. unikalus žemės sklypo Nr. (jeigu registruotas Nekilnojamojo turto registre) _____

4400-0069-1336 (patenka nedidelė dalis žemės sklypo), kitai teritorijos daliai žemės sklypas nesuformuotas

1.8. unikalus statinio Nr. (jeigu registruotas Nekilnojamojo turto registre) _____

1.9. yra kito kultūros paveldo objekto apsaugos zonoje (kultūros paveldo objekto pavadinimas, unikalus kodas

Registre): –

¹ Įrašomi duomenys, žinomi individualaus apsaugos reglamento sudarymo metu. Su pasikeitusiais 1.4, 1.5, 1.8, 1.9 punktuose nurodytais duomenimis valdytojai viešai ir nemokamai susipažįsta Kultūros vertybių registro duomenų bazėje interneto adresu: <http://kvr.kpd.lt/heritage>

1.10. vertingosios savybės ar saugomos dalys ir elementai užfiksuoti ir teritorijos ribos apibrėžtos/nustatytos (kultūros paveldo objekto apskaitos dokumento pavadinimas, data, Nr. , sudaręs/patvirtinęs subjektas) 2019-10-21 Nekilnojamojo kultūros paveldo vertinimo tarybos aktas Nr. KPD-VL-1527 „Dėl duomenų patikslinimo“, Priėmė: Kultūros paveldo departamento prie Kultūros ministerijos Nekilnojamojo kultūros paveldo vertinimo taryba; Apibrėžtų teritorijos bei apsaugos zonos ribų planas, Kultūros paveldo centras

1.11. už apsaugą atsakinga institucija (pavadinimas, centrinės buveinės ar padalinio adresas)

Kultūros paveldo departamento prie kultūros ministerijos Alytaus – Marijampolės teritorinis skyrius, Birutės g. 3A, Alytus, LT- 62151, tel./faksas: (8 315) 25954, el. paštas: alytus@kpd.lt; alytus-marijampole@kpd.lt

II. PAVELDOSAUGOS REIKALAVIMAI

2. Kultūros paveldo objekto ir jo teritorijos paveldosaugos reikalavimai :

Planuojant ir vykdant priežiūros, apsaugos, tvarkybos darbus būtina vadovautis kultūros paveldo objekto apskaitos dokumentais (<https://kvr.kpd.lt/#/static-heritage-detail/60C69799-5A7F-42EF-ADF9-D5BCC27B432B>), norminiais ir individualiais teisės aktais, nustatančiais apsaugos reikalavimus, kurie galioja tiek, kiek neprieštarauja Nekilnojamojo kultūros paveldo apsaugos įstatymo nuostatomis.

Moksliniam pažinimui bei viešajam pažinimui ir naudojimui saugomo **Piliakalnio su gyvenvieta** (u.k. 22605) teritorijoje draudžiama:

1. naikinti ar žaloti aikštelę, pylimus, griovius, šlaitus, terasą, kultūrinį sluoksnį, keisti reljefą (pakeitimai galimi tik pagal tyrimus);
2. naudoti įrengimus, mechanizmus darančius dinaminį, vibracinį poveikį ir galinčius sukelti esamų vertybių pokyčius bei avarijas;
3. plėtoti žemdirbystę ar miškų ūkį, išskyrus savaime užaugančių medžių ir krūmų šalinimą (draudžiama rauti kelmus ir krūmus, kasti žemę);
4. naikinti ar žaloti saugomo objekto ženklinimui skirtas lentas, informacinius standus;
5. ieškoti naudingųjų iškasenų ir jas kasti, gaminti ir sandėliuoti sprogstamąsias, degiąsias, chemiškai aktyvias, aplinką teršiančias medžiagas;
6. įrengti sąvartynus;
7. statyti statinius.

Moksliniam pažinimui bei viešajam pažinimui ir naudojimui saugomo **Piliakalnio** (u.k.1848) aikštelėje, terasoje ir šlaituose draudžiama statyti vėliavų stiebus, kitus vertikalius statinius ar įrenginius.

Be institucijos, atsakingos už apsaugą, sutikimo **Piliakalnio su gyvenvieta** (u.k. 22605) teritorijoje draudžiama:

1. atidengti autentiškas netirtas saugomas dalis ar elementus, atidengti ir judinti archeologinius sluoksnius, naudoti metalo, elektroninius ar kitokius ieškiklius archeologinių ir kitų radinių ar objektų paieškai;
2. atlikti bet kokius vandens lygį keičiančius darbus arba veiksmus, galinčius sukelti grunto deformaciją ir vibraciją sausumoje ar po vandeniu, vandens bangavimą;
3. įrengti/statyti funkcinę įrangą ir dekoratyvinius elementus, įrenginius (laiptus, suolus, šiukšlių dėžes, laužavietes, aukurus, tualetus, lieptus, informacinius ženklus ar standus, vėliavų stiebus, rodykles, žaidimų aikšteles, dekoratyvinius dailės kūrinius);
4. įrengti inžinerinius statinius (vandens, nuotekų, elektros ir kt. trasas, šulinius, gręžinius, kolektorius, transformatorines pastotes ir kt.), kelius, takus, aikštes ir aikšteles.

Piliakalnio su gyvenvieta (u.k. 22605) teritorija gali būti naudojama kultūros ir mokslo pažinimo tikslams, rekreacijai, kultūriniam turizmui.

Archeologinių tyrimų privalomumo atvejus, archeologinio paveldo avarijos grėsmės pašalinimą, remontą, konservavimą, restauravimą, pritaikymą reglamentuoja paveldo tvarkybos reglamentas PTR 2.13.01:2011 „Archeologinio paveldo tvarkyba“.

Kultūros paveldo objekto savininkas, valdytojas ar naudotojas sužinojęs apie **Piliakalnio su gyvenvieta** (u.k. 22605) vertingųjų elementų (<https://kvr.kpd.lt/#/static-heritage-detail/60C69799-5A7F-42EF-ADF9-D5BCC27B432B>) sugadinimą, sužalojimą, sunaikinimą, vandalizmo aktą ir/ar jiems iškilusią grėsmę, kurios pats pašalinti nepajėgia arba neturi tam tinkamos kvalifikacijos ar leidimo, apie tai privalo pranešti Kultūros paveldo departamento Alytaus – Marijampolės teritoriniam skyriui.

Priežiūros darbai (taršos šaltinių šalinimas; šiukšlių surinkimas; teritorijos šienavimas; nevertingų medžių, sausuočių, vėjavartų, vėjalaužų, snieglaužų, krūmų ir atžalų (nepažeidžiant kultūrinio sluoksnio) šalinimas; medžių genėjimas; nykstančių riboženklių pakeitimas naujais; vandens telkinių, kurie ribojasi su archeologinės vietos teritorija priežiūra (krantų ir pakrančių valymas)) turi būti vykdomi nuolat, jiems nereikalingas už apsaugą atsakingos institucijos sutikimas.

Tyrimai: žemės judinimo darbų vietose archeologiniai ir kiti – priklausomai nuo planuojamų tvarkomųjų paveldosaugos ar tvarkomųjų statybos darbų pobūdžio ir apimtys.

3. Kultūros paveldo objekto apsaugos zonos ir pozonių paveldosaugos reikalavimai (įrašyti jeigu laikinai nenustatoma apsaugos zona ar nenustatomas fizinės ar vizualinės apsaugos pozonis):

Vizualinės apsaugos pozonyje draudžiama veikla galinti trukdyti apžvelgti kultūros paveldo objektą. Draudžiama statyti statinius ar įrenginius, sodinti želdinius sklypuose, kurių unikalūs Nr.4400-5542-5288, 4400-4112-8967, 4400-4112-1264. Draudžiama statyti fotovoltines saulės elektrines **Piliakalnio su gyvenvieta** (22605) vizualinės apsaugos pozonyje. Saugant susiformavusį kultūrinį kraštovaizdį, žvelgiant nuo **Piliakalnio su gyvenvieta** (22605) teritorijos, visi vizualinės apsaugos pozonyje naujai statomi, rekonstruojami (ir kt.) statiniai ar įrenginiai privalo harmoningai derėti aplinkoje.

PRIEDAI:

1.

**KULTŪROS PAVELDO OBJEKTO INDIVIDUALAUS APSAUGOS REGLAMENTO
TVIRTINIMO AKTAS**

2021-07-02 Nr. IRAMS- 6 -(12.98-AM)
(data)

Alytus
(tvirtinimo vieta)

Tvirtinu Rumbonių piliakalnio su gyvenvieta, (unikalus objekto kodas 22605)
kultūros paveldo objekto pavadinimas, unikalus kodas Kultūros vertybių registre

individualių apsaugos reglamentą

Parengimo data: 2021-06-04

Rengėjas (-ai): Kultūros paveldo departamento prie kultūros ministerijos Alytaus – Marijampolės
teritorinis skyrius

Apsaugos zona (pažymėti) :

- laikinai nenustatoma apsaugos zona
 nenustatomas fizinės apsaugos pozonis
 nenustatomas vizualinės apsaugos pozonis

Apsaugos zonos ir jos pozonių ribų plano techninį rengimo darbą atliko: Kultūros paveldo centras

Prie tvirtinimo akto pridedama: Kultūros paveldo objekto individualus apsaugos reglamentas, 3 lapai;

Paveldo tvarkybos reglamento PTR 3.02.01:2014
„Tvarkybos darbų projektavimo sąlygų išdavimo taisyklės“
2 priedas

TVIRTINU _____

(parašas)

KPD Alytaus - Marijampolės teritorinio
skyriaus vedėjas

(pareigų pavadinimas)

Alius Baranauskas

(vardas ir pavardė)

2024-11-

(data)

**KULTŪROS PAVELDO DEPARTAMENTO PRIE KULTŪROS MINISTERIJOS
ALYTAUS – MARIJAMPOLĖS TERITORINIS SKYRIUS**

(išdavusios institucijos pavadinimas)

TVARKYBOS DARBŲ PROJEKTAVIMO SĄLYGOS

2024-11- Nr. 2AM- _____ -(12.9-AM)

(data)

Alytus

(sudarymo vieta)

1. **Kultūros paveldo objektas:** Rumbonių piliakalnis su gyvenvieta, Alytaus rajono sav., Alytaus sen., Mikutiškių k., unikalus kodas 22605
(pavadinimas, adresas, unikalus kodas Kultūros vertybių registre)
2. **Unikalus Nekilnojamojo turto registro Nr.** nesuformuotas valstybinės žemės sklypas
3. **Kultūros paveldo objekto valdytojas** Alytaus rajono savivaldybės administracija, Pulko g. 21, LT-62135 Alytus;, kodas 188718528, tel.: (0 315) 55 530, el.p. info@arsa.lt
(juridinio asmens pavadinimas arba fizinio asmens vardas, pavardė, juridinio asmens kodas, fizinio asmens gimimo data, juridinio arba fizinio asmens adresas, telefono Nr., el. pašto adresas)
4. **Tvarkybos darbų projektavimo sąlygos:**
 - 4.1. **tvarkybos darbų rūšis ar rūšys:**
 1. Konservavimas
 2. Restauravimas(PTR 3.08.01: 2013 „Tvarkybos darbų rūšys“)
 - 4.2. **konkretūs paveldosaugos reikalavimai:**

Rumbonių piliakalnio su gyvenvieta vertingųjų savybių pobūdis: archeologinis (lemiantis reikšmingumą), kraštovaizdžio.

Projektą rengti vadovaujantis Nekilnojamojo kultūros paveldo apsaugos įstatymu, Kultūros vertybių registro duomenimis <https://kvr.kpd.lt/#/static-heritage-detail/60C69799-5A7F-42EF-ADF9-D5BCC27B432B> , suderintu projektiniu pasiūlymu (2024-11-20 Nr. 2AM-1156-(12.7-AM)).

 - Tvarkybos darbų planavimas ir projektavimas vykdomas pagal paveldo tvarkybos PTR 2.13.01:2022 „Archeologinio kultūros paveldo tvarkyba“ (toliau – Reglamentas), (Lietuvos Respublikos kultūros ministro 2022 m. sausio 18 d. įsakymo Nr. ĮV-46 redakcija) reikalavimus.

- Tvarkybos darbų projektas rengiamas atsižvelgiant į archeologinių tyrimų paveldosaugines rekomendacijas (Reglamento 7.3. p.).
- Suprojektuoti kraštovaizdžio kirtimus atveriant panoramas.
- Tvarkybos metu aptikus naujų vertingųjų savybių, darbai sustabdomi Nekilnojamojo kultūros paveldo apsaugos įstatymo 9 straipsnio 3 dalyje nustatyta tvarka. Aptiktoms vertingosioms savybėms atskleisti atliekami papildomi tyrimai. Remiantis jų išvadomis, gali būti reikalaujama atlikti papildomus kultūros paveldo objekto tvarkybos darbus.

4.3. privalomų atlikti taikomieji bei kiti tyrimai: - Žemės judinimo vietose privalomi archeologiniai tyrimai, (Reglamento 7.4. p.)

PRIDEDAMA. Projektiniai pasiūlymai, kuriems buvo pritarta - 44 lapai.

Tvarkybos darbų projektavimo sąlygas parengė:

(data)

DETALŪS METADUOMENYS

Dokumento sudarytojas (-ai)	Kultūros paveldo departamentas prie Kultūros ministerijos 188692688, Šnipiškių g. 3, LT-09309 Vilnius
Dokumento pavadinimas (antraštė)	TVARKYBOS DARBŲ PROJEKTAVIMO SĄLYGOS
Dokumento registracijos data ir numeris	2024-11-22 Nr. 2AM-1175-(12.101-AM)
Dokumento gavimo data ir dokumento gavimo registracijos numeris	–
Dokumento specifikacijos identifikavimo žymuo	ADOC-V1.0
Parašo paskirtis	Pasirašymas
Parašą sukūrusio asmens vardas, pavardė ir pareigos	Dalia Lungevičienė, Vyriausiasis specialistas, Alytaus - Marijampolės teritorinis skyrius
Sertifikatas išduotas	DALIA LUNGEVIČIENĖ, Kultūros paveldo departamentas prie Kultūros ministerijos LT
Parašo sukūrimo data ir laikas	2024-11-22 09:39:52 (GMT+02:00)
Parašo formatas	XAdES-T
Laiko žymoje nurodytas laikas	2024-11-22 09:40:05 (GMT+02:00)
Informacija apie sertifikavimo paslaugų teikėją	ADIC CA ECC, Asmens dokumentu israsymo centras prie LR VRM LT
Sertifikato galiojimo laikas	2024-06-19 09:45:06 – 2028-06-18 09:45:06
Parašo paskirtis	Tvirtinimas
Parašą sukūrusio asmens vardas, pavardė ir pareigos	Alius Baranauskas, Vedėjas, Alytaus - Marijampolės teritorinis skyrius
Sertifikatas išduotas	ALIUS BARANAUSKAS, Kultūros paveldo departamentas prie Kultūros ministerijos LT
Parašo sukūrimo data ir laikas	2024-11-22 09:46:33 (GMT+02:00)
Parašo formatas	XAdES-T
Laiko žymoje nurodytas laikas	2024-11-22 09:46:39 (GMT+02:00)
Informacija apie sertifikavimo paslaugų teikėją	ADIC CA ECC, Asmens dokumentu israsymo centras prie LR VRM LT
Sertifikato galiojimo laikas	2024-07-09 10:43:51 – 2028-07-08 10:43:51
Informacija apie būdus, naudotus metaduomenų vientisumui užtikrinti	"Registravimas" paskirties metaduomenų vientisumas užtikrintas naudojant "RCSC IssuingCA, VI Registru centras - i.k. 124110246 LT" išduotą sertifikatą "DBSIS, Informatikos ir ryšių departamentas prie Lietuvos Respublikos vidaus reikalų ministerijos, į.k.188774822 LT", sertifikatas galioja nuo 2022-05- 19 16:48:06 iki 2025-05-18 16:48:06
Pagrindinio dokumento priedų skaičius	–
Pagrindinio dokumento priedamų dokumentų skaičius	–
Priedamo dokumento sudarytojas (-ai)	–
Priedamo dokumento pavadinimas (antraštė)	–
Priedamo dokumento registracijos data ir numeris	–
Programinės įrangos, kuria naudojantis sudarytas elektroninis dokumentas, pavadinimas	DBSIS, versija 3.5.79.2
Informacija apie elektroninio dokumento ir elektroninio (-ių) parašo (-ų) tikrinimą (tikrinimo data)	Atitinka specifikacijos keliamus reikalavimus. Visi dokumente esantys elektroniniai parašai galioja (2024-11-22 11:00:18)
Paieškos nuoroda	–
Papildomi metaduomenys	Nuorašą suformavo 2024-11-22 11:00:18 DBSIS

Paveldo tvarkybos reglamento PTR 3.03.01:2005
„Nekilnojamojo kultūros paveldo statinio tvarkomųjų
statybos darbų projekto ar tvarkomųjų paveldosaugos
darbų projekto paveldosaugos (specialiosios)
ekspertizės atlikimo taisyklės“
priedas

**(Nekilnojamojo kultūros paveldo statinio tvarkomųjų statybos darbų projekto ar tvarkomųjų
paveldosaugos darbų projekto paveldosaugos (specialiosios) ekspertizės akto forma)**

**NEKILNOJAMOJO KULTŪROS PAVELDO STATINIO TVARKOMŪJŲ STATYBOS
DARBŲ PROJEKTO AR TVARKOMŪJŲ PAVELDOSAUGOS DARBŲ PROJEKTO
PAVELDOSAUGOS (SPECIALIOSIOS) EKSPERTIZĖS
AKTAS**

2024-11-27 Nr. 27-03

(data)

Vilnius

(sudarymo vieta)

Nekilnojamojo kultūros paveldo statinio duomenys Rumbonių piliakalnis su gyvenvieta (unikalus
(pavadinimas, adresas,
vertybės kodas 22605, buvęs kodas A70KP), paskelbtas valstybės saugomu moksliniam pažinimui,
saugomu viešajam pažinimui ir naudojimui bei paskelbtas paminklu, Alytaus rajono sav., Alytaus
sen., Mikutiškių k.

unikalus Kultūros vertybių registro kodas)

Žemės sklypas nesuformuotas, darbai numatomi valstybinėje žemėje.

(statinio ir statinio užimamo ar jam naudoti reikalingo žemės sklypo unikalus numeris Nekilnojamojo turto registre)

projekto pavadinimas Rumbonių piliakalnio su gyvenvieta (22605) Alytaus r. sav., Alytaus sen.,
Mikutiškių k. tvarkybos darbų (konservavimo, restauravimo) projektas.

PROJEKTO VERTINIMAS.

Rumbonių piliakalnis su gyvenvieta (22605), yra įrašytas į Kultūros vertybių registrą, paskelbtas
valstybės saugomu bei paskelbtas paminklu. Detalaus aprašymo ištrauka iš Kultūros vertybių
registro:

Unikalus objekto kodas: **22605**

Pilnas pavadinimas: Rumbonių piliakalnis su gyvenvieta

Adresas: Alytaus rajono sav., Alytaus sen., Mikutiškių k.

Įregistravimo registre data: 1996-12-23

Statusas: Paminklas

Objekto reikšmingumo lygmuo yra: Nacionalinis;

Rūšis: Nekilnojamasis;

Vertybė pagal sandarą: Komplexas

Seni kodai

Kodas registre iki 2005.04.19: A70KP

Amžius: I t-metis – II t-mečio pr.

Kompleksą sudaro: 1. Rumbonių piliakalnio su gyvenvieta piliakalnis (1848); 2. Rumbonių piliakalnio su gyvenvieta gyvenvietė (22606);

Vertingųjų savybių pobūdis: Archeologinis (lemiantis reikšmingumą); Kraštovaizdžio;

Vertingosios savybės (vertybės sudėtis, apimtis, vertingos dalys ir elementai): patikslintos Kultūros paveldo departamento prie Kultūros ministerijos nekilnojamojo kultūros paveldo vertinimo tarybos 2019-10-09 aktu Nr. KPD-VL-1527, skelbiamos adresu: <http://kvr.kpd.lt/#/static-heritage-search>:

7.1.3.4. žemės ir jos paviršiaus elementai - reljefas (Nemuno kairiojo kranto aukštumos iškyšulys su į ŠR nutįsusia ketera tarp Nemuno slėnio ir Pilupio dešiniojo kranto, iš R supamas Nemuno slėnio, iš ŠV juosiamas Pilupio, o taip pat Nemuno kairiojo kranto aukštumos dalis į P ir PV nuo piliakalnio iškyšulio ir Nemuno slėnio dalis minėtos aukštumos R papėdėje, į R, PR bei ŠR nuo piliakalnio, kur yra jo gyvenvietė; piliakalnio iškyšulio ŠV kraštas su čia buvusiu pylimu nuplautas Pilupio, dabar piliakalnio iškyšulio viršus ir diduma šlaitų dirvonuoja, PR šlaite auga viena pušis, R, PR šlaitas užauga nedideliais krūmais, o iškyšulio ketera ir visas ŠV šlaitas apaugę lapuočiais medžiais ir krūmais, piliakalnio V šlaite įrengti laiptai, į VPV nuo piliakalnio esanti aukštumos su gyvenvieta dalis sužalota čia buvusio karjero, PV ir P dalis - suardyta ir pakeista statant ir perstatant čia sodybą bei tvarkant jos aplinką, dabar dirvonuoja, Nemuno slėnio dalis su gyvenvieta aukštumos R papėdėje apardyta čia ilgą laiką ariant, dabar irgi dirvonuoja, o slėnio šlaitas į PR nuo piliakalnio apardytas seniau čia buvusio keliuko);

Rumbonių piliakalnio su gyvenvieta piliakalnis (1848) yra įrašytas į Kultūros vertybių registrą, paskelbtas valstybės saugomu bei paskelbtas paminklu. Detalaus aprašymo ištrauka iš Kultūros vertybių registro:

Unikalus objekto kodas: 1848

Pilnas pavadinimas: Rumbonių piliakalnio su gyvenvieta piliakalnis

Adresas: Alytaus rajono sav., Alytaus sen., Mikutiškių k.

Įregistravimo registre data: 1996-12-23

Statusas: Paminklas

Objekto reikšmingumo lygmuo yra: Nacionalinis;

Rūšis: Nekilnojamasis;

Vertybė pagal sandarą: Į kompleksą įeinantis

Seni kodai

Kodas registre iki 2005.04.19: A70K1P

Nr. Lietuvos Respublikos kultūros paminklų sąraše: AR57

Priklauso kompleksui Rumbonių piliakalnis su gyvenvieta

Amžius: I t-metis – II t-mečio pr.

Vertingųjų savybių pobūdis: Archeologinis (lemiantis reikšmingumą); Kraštovaizdžio;

Vertingosios savybės (vertybės sudėtis, apimtis, vertingos dalys ir elementai): patikslintos Kultūros paveldo departamento prie Kultūros ministerijos nekilnojamojo kultūros paveldo vertinimo tarybos 2019-10-09 aktu Nr. KPD-VL-1527, skelbiamos adresu: <http://kvr.kpd.lt/#/static-heritage-search>:

7.1.3.4. žemės ir jos paviršiaus elementai - reljefas (Nemuno kairiojo kranto aukštumos iškyšulys su į ŠR nutįsusia ketera tarp Nemuno slėnio ir Pilupio dešiniojo kranto, iš R supamas Nemuno slėnio, iš ŠV juosiamas Pilupio; piliakalnio iškyšulio Š kraštas su čia buvusiu pylimu nuplautas Pilupio,

dabar piliakalnio iškyšulio viršus ir diduma šlaitų dirvonuoja, PR šlaite auga viena pušis, R šlaitas užauga nedideliais krūmais, o iškyšulio ketera ir visas ŠV šlaitas apaugę lapuočiais medžiais ir krūmais, piliakalnio PV pusėje įrengti laiptai); piliakalnio aikštelė (ovali, pailga V-R kryptimi, 10x9 m dydžio; aikštelės ŠV kraštas nuplautas Pilupio, dabar ji dirvonuoja); pylimas (piliakalnio aikštelę anksčiau iš visų pusių juosęs pylimas dabar ją juosia iš PV, P, PR, R ir ŠR ir siekia 4,5 m aukščio PV pusėje, 1,5 m aukščio PR pusėje ir 2 m aukščio ŠR pusėje bei nuo 7 m pločio PR pusėje ir iki 20 m pločio PV pusėje, PV pusėje esančios pylimo dalies R galas apie 2,5 m aukštesnis už likusią dalį; pylimas dalinai nusklidęs, ŠV krašte jis nuplautas Pilupio, dabar dirvonuoja); griovys ar jo liekanos (piliakalnio PV pašlaitėje buvęs iškastas 4 m pločio ir 0,8 m gylio griovys; griovys dalinai užslinkęs, dabar dirvonuoja, didelė jo dalis dabar sunaikinta, išplatinus jį iki 15 m pločio ir 2 m gylio); terasa (piliakalnio ŠR šlaite, 10 m žemiau aikštelės yra terasa - nepanaudota aukštumos iškyšulio dalis; terasa dalinai nuslinkusi, dabar apaugusi krūmais); šlaitai (piliakalnio šlaitai statūs, 12-30 m aukščio; ŠV šlaitas dalinai nuplautas Pilupio, dabar dalis šlaitų dirvonuoja, R, PR šlaitas užauga nedideliais krūmais, o ŠV - visas apaugęs krūmais ir lapuočiais medžiais); kultūrinis sluoksnis (netyrinėtas);

Rumbonių piliakalnio su gyvenvieta gyvenvietė (22606) yra įrašyta į Kultūros vertybių registrą, paskelbta valstybės saugoma bei paskelbta paminklu. Detalaus aprašymo ištrauka iš Kultūros vertybių registro:

Unikalus objekto kodas: **22606**

Pilnas pavadinimas: Rumbonių piliakalnio su gyvenvieta gyvenvietė

Adresas: Alytaus rajono sav., Alytaus sen., Mikutiškių k.

Įregistravimo registre data: 1996-12-23

Statusas: Paminklas

Objekto reikšmingumo lygmuo yra: Nacionalinis;

Rūšis: Nekilnojamasis;

Vertybė pagal sandarą: I kompleksą įeinantis

Seni kodai

Kodas registre iki 2005.04.19: A70K2P

Priklauso kompleksui Rumbonių piliakalnis su gyvenvieta

Amžius: I t-metis – II t-mečio pr.

Vertingųjų savybių pobūdis: Archeologinis (lemiantis reikšmingumą), Kraštovaizdžio;

Vertingosios savybės (vertybės sudėtis, apimtis, vertingos dalys ir elementai): patikslintos Kultūros paveldo departamento prie Kultūros ministerijos nekilnojamojo kultūros paveldo vertinimo tarybos 2019-10-09 aktu Nr. KPD-VL-1527, skelbiamos adresu: <http://kvr.kpd.lt/#/static-heritage-search>;

7.1.3.4. žemės ir jos paviršiaus elementai - reljefas (Nemuno kairiojo kranto aukštumos dalis į P ir PV nuo piliakalnio iškyšulio ir Nemuno slėnio dalis minėtos aukštumos R papėdėje, į R, PR bei ŠR nuo piliakalnio; į VPV nuo piliakalnio esanti aukštumos dalis sužalota čia buvusio karjero, PV ir P dalis - suardyta ir pakeista statant ir perstatant čia sodybą bei tvarkant jos aplinką, dabar dirvonuoja, Nemuno slėnio dalis aukštumos R papėdėje apardyta čia ilgą laiką ariant, dabar irgi dirvonuoja, o slėnio šlaitas į PR nuo piliakalnio apardytas seniau čia buvusio keliuko); kultūrinis sluoksnis (aukštumoje į V, PV ir P nuo piliakalnio ir jos papėdėje į PR ir R nuo piliakalnio aptiktas iki 0,8 m storio tamsus jo gyvenvietės kultūrinis sluoksnis su archeologiniais radiniais; aukštumoje į V, PV ir P nuo piliakalnio esančio kultūrinio sluoksnio dalis apardyta čia buvusio karjero, dalis - suardyta ar net sunaikinta statant ir perstatant čia sodybą bei tvarkant jos aplinką, Nemuno slėnio dalis aukštumos R papėdėje apardyta čia ilgą laiką ariant, 51 kv. m plotas ištirtas 1969 m. archeologinių tyrinėjimų metu, dabar visa gyvenvietės teritorija dirvonuoja);

Rumbonių piliakalnio su gyvenvieta (22605) Alytaus r. sav., Alytaus sen., Mikutiškių k. tvarkybos darbų (konservavimo, restauravimo) projekto sprendiniai parengti vadovaujantis:

1. Rumbonių piliakalnis su gyvenvieta (22605) Alytaus rajono sav., Alytaus sen., Mikutiškių k. tvarkybos darbų projekto parengimo technine užduotimi;

2. Kultūros paveldo departamento prie Kultūros ministerijos nekilnojamojo kultūros paveldo vertinimo tarybos 2019-10-09 aktu Nr. KPD-VL-1527, kuriuo patikslintos Rumbonių piliakalnio su gyvenvieta (kodas 22605) vertingosios savybės;
3. Kultūros paveldo objekto 2021-07-02 individualiu apsaugos reglamentu Nr. IRAMS-5-(12.98-AM);
4. Kultūros paveldo departamento prie Kultūros ministerijos Alytaus-Marijampolės teritoriniame skyriuje 2024-11-22 parengtomis tvarkybos darbų projektavimo sąlygomis Nr. 2AM-1175-(12.101-AM);
5. Rumbonių piliakalnio su gyvenvieta (unikalus kodas 22605) tvarkybos darbų projektiniais pasiūlymais, kuriems su pastabomis 2024-11-19 posėdyje pritarė Mokslinė archeologijos komisija, protokolas Nr. 113-47 ir 2024-11-20 raštu Nr. 2AM-1156-(12.7-AM) pritarė Kultūros paveldo departamento prie Kultūros ministerijos Alytaus-Marijampolės teritorinis skyrius;
6. Paveldo tvarkybos reglamentų (PTR) ir Statybos techninių reglamentų (STR) reikalavimais.

Projekto sprendiniai:

Pasiekiamas iš Alytaus–Panemuninkų plento ties Praniūnais (Kibirkščiais) pasukus į dešinę (R), už 800 m (yra kiek kairiau). Piliakalnis įrengtas Nemuno kairiajame ir Pilupio dešiniajame krante esančiame kranto kyšulyje. Aikštelė ovali, pailga V–R kryptimi, 10x9 m dydžio, iš visų pusių buvusi apjuosta pylimu (jos Š kraštą su čia buvusiu pylimu nuplovė Pilupis). Dabar likusi pylimo dalis aikštelę juosia iš R, P ir V. Pylimas yra 1,5 (P)–4,5 m aukščio (V), 7 m (P)–20 m pločio (V). R jo dalis iki 2,5 m aukštesnė, žiūrint iš šono piliakalniui suteikia balno siluetą. V pašlaitėje iškastas 4 m pločio, 0,8 m gylio (dabar jis išplatintas iki 15 m pločio, 2 m gylio) griovys. ŠR šlaite, 10 m žemiau aikštelės yra terasa – nepanaudota aukštumos kyšulio dalis. Šlaitai statūs, 12–30 m aukščio. Aikštelė dirvonuoja, Š šlaitas apaugęs krūmais. Piliakalnis pradėtas tvarkyti: nuo didžiosios jo dalies nukirsti krūmai, V pusėje įrengti laiptai. V, P ir R papėdėse 1 ha plote yra I tūkst. – II tūkst. pradžios papėdės gyvenvietė (tyrinėta 1969 m.). Iki 0,8 m storio kultūriniame sluoksnyje rasta brūkšniuotos, grublėtos ir žiestos keramikos, židinyš.

Rumbonių piliakalnio su gyvenvieta teritorija patenka į Valstybinių miškų urėdijos Prienu regioninio padalinio Punios girininkijos 149 miško kvartalą. Pagal Valstybės miškų kadastro duomenis, į tvarkomą plotą patenka 2 taksacinio sklypo dalis. Miškų grupė – IIA (ekosistemų apsaugos miškai). Mišku apaugusi žemė sudaro 0,48 ha. Piliakalnio šiaurės vakarinio šlaito apatinė dalis apaugusi mišku su tankiu traku. Likusi didžioji piliakalnio dalis – ne miškas. Piliakalnis linkęs užželti krūmais, todėl būtinas reguliarus krūmų šalinimas ir šienavimas (0,69 ha plote). Piliakalnis nepritaikytas lankymui: nesureguliuoti lankytojų srautai, nesuformuoti objekto lankymo maršrutai - stačiose reljefo vietose esantys laiptai susidėvėję. Trūksta informacijos patekimui iki objekto. Objektas užgožtas atžalų – medžių ir krūmų. Erodoja apsauginių pylimų viršus. Piliakalnio teritorijoje stebimas kultūros paveldo objektų savybes naikinančių ar žalojančių veiksnių poveikis.

Vadovaujantis Paveldo tvarkybos reglamento PTR 2.13.01:2022 „Archeologinio kultūros paveldo tvarkyba“ nuostatomis, prieš atliekant tvarkybos ir tvarkomuosius statybos darbus numatyta atlikti archeologinius tyrimus. Projekte nurodomos preliminarios archeologinių tyrimų vietos ir kiekiai. Tyrimų pobūdį, metodiką, vietas ir kiekius patikslins tyrimų atlikėjas, rengdamas archeologinių tyrimų projektą. Jeigu tokių archeologinių žvalgymų metu aptinkamas archeologinis sluoksnis, iki projekcinio šių darbų gylio turi būti atliekami detalieji archeologiniai tyrimai. Archeologiniai žvalgymai gali būti atliekami pavieniams stulpams arba atramoms grėžiamose vietose. Objekto ir jo dalių šlaituose įrenginėjant laiptus detalieji archeologiniai tyrimai neatliekami, kadangi laiptų įtvirtinimui į gruntą sukalamos plieninės juostos. Archeologiniai žvalgymai gali būti atliekami pavieniams stulpams arba atramoms grėžiamose vietose.

Projektuojami konservavimo darbai (žemės darbai): Apsaugos priemonių nuo mechaninės erozijos įrengimas: Laiptų erozijos pažeistoje šlaito vietoje įrengimas: susidėvėjusių esamų laiptų ardymas ir laiptasijų iš plieno vamzdžių su kietmedžio (ąžuolo arba maumedžio) lentų pakopomis įrengimas.

Projektuojami restauravimo darbai: Sumedėjusių želdinių šalinimas suformuojant žolinės augmenijos dangą: vidutinio tankumo krūmų ir trako kirtimas rankiniu būdu; medžių genėjimas, esamų kelmų nužeminimas, žolinės augmenijos pagerinimas - šienavimas rankiniu būdu suformuojant žolinę dangą. Šiais darbais siekiama atverti užgožtas kultūros paveldo objekto dalis, suformuoti objekto silueto stebėjimo galimybes iš regyklų, padidinti objekto kraštovaizdžio estetinę, kultūrinę vertę. Siekiant geriau pritaikyti piliakalnį lankymui ir pažintiniam turizmui projektuojami ir kraštovaizdžio formavimo kirtimai, kuriais medynas (ŠV šlaito dalis) šiek tiek išretinamas: šalinamas trakas, pomiškis, prasčiausi užstelbti medžiai, kai kur pagenimos apatinės šakos. Po kirtimo labiau išryškės reljefo formos bei atsivers vaizdingesnis perregimas medynas šlaito apačioje bei apačioje tekantis upelis. Atviros piliakalnio erdvės turi būti saugomos nuo apaugimo, reguliariai šalinami želiantys krūmai, šienaujama. Kraštovaizdžio formavimo kirtimais pašalintina iki 10% bendro medyno tūrio. Vertybių, lankytinų objektų teritorijose ir jų aplinkoje atliekami kirtimai, šienavimas ir visi kiti tvarkybos darbai derinami su žemės savininkais ir naudotojais, mediena perduodama savininkams ir naudotojams.

Visi darbai objekto teritorijoje atliekami nepažeidžiant objekto vertingųjų savybių, nedarant neigiamo poveikio kraštovaizdžiui.

Planuojami darbai nepažeis kultūros paveldo objekto - Rumbonių piliakalnio su gyvenvieta (kodas 22605) komplekso ir jo kompleksinių dalių vertingųjų savybių –reljefo, aikštelių, griovio, pylimo, ir šlaitų, įrengiamos priemonės šioms vertingosioms savybėms apsaugoti nuo paviršinės erozijos židinių susidarymo, siekiant apsaugoti kultūrinį sluoksnį bei reljefą. Atliekant kraštovaizdžio kirtimus bus pagerintas objekto apžvelgiamumas bei pagerinta jo kraštovaizdžio vertė. Projektas atitinka tvarkybos darbų projektavimo sąlygas, projektinius pasiūlymus, individualaus apsaugos reglamento reikalavimus ir nepažeidžia piliakalnio su gyvenvieta vertingų dalių ir elementų. Projektas atitinka sprendinius, kuriems pritarė Mokslinė archeologijos komisija, jis buvo pataisytas pagal posėdžio metu pateiktas pastabas. Žemės judinimo darbų vietose numatomi archeologiniai tyrimai, todėl kultūrinis sluoksnis bus įtakotas minimaliai. Projekte numatytos pakankamos priemonės kultūros paveldo objekto vertingų dalių ir elementų išsaugojimui.

Privalomos pastabos projektui Nėra.

Rekomendacijos projektui tobulinti Jei vykdant tvarkybos darbus objekte bus rastos dar nenustatytos vertingosios savybės, projekto sprendinių keitimai atliekami nustatyta tvarka.

projekto įvertinimo išvados Rumbonių piliakalnio su gyvenvieta (22605) Alytaus r. sav., Alytaus sen., Mikutiškių k. tvarkybos darbų (konservavimo, restauravimo) projekto sprendiniai atitinka Kultūros paveldo tvarkybos darbų projektų rengimo taisyklių bei kitų nekilnojamųjų kultūros vertybių apsaugą reglamentuojančių teisės aktų reikalavimus. Projektui siūloma pritarti.

Ekspertizę atliko:



**LIETUVOS RESPUBLIKOS
KULTŪROS MINISTERIJA**

**NEKILNOJAMOJO KULTŪROS PAVELDO
APSAUGOS SPECIALISTO
KVALIFIKACIJOS ATESTATAS**

REGIA logo and navigation menu: Pradžią Naujienos Paslaugos Pagalba Kontaktai Prisijungti

Search bar: Rumbonių k.

Vertės sidebar menu:

- Saugomos teritorijos
 - Kultūros paveldo teritorijos
 - Kultūros paveldo objektai
 - Gamtos paveldo objektai
 - Kraštovaizdžio panoramų apžvalgos taškai
 - Kraštovaizdžiai
- Inžinerinė infrastruktūra, susisiekimas
- Saulės energijos potencialas **Naujas!**
- Miškų ribos
- NT verčių zonos ir apleistos žemės
- LITGRID elektros tinklai
- ESO elektros tinklai
- ESO dujų tinklai
- Amber Grid dujų perdavimo sistema
- Adresų registro objektų ribos
- Specialiosios žemės naudojimo sąlygos
- Nekilnojamojo turto objektai
 - Juridinių asmenų buveinės
 - Licencijos
 - Pastatų energinio naudingumo sertifikatai
- Ortofoto

Paveldo tvarkybos reglamento PTR 3.04.01:2014
„Leidimų atlikti tvarkybos darbus išdavimo taisyklės“
2 priedas

KULTŪROS PAVELDO DEPARTAMENTO PRIE KULTŪROS MINISTERIJOS
ALYTAUS-MARIJAMPOLĖS TERITORINIS SKYRIUS
(išdavusios institucijos pavadinimas)

LEIDIMAS
ATLIKTI KULTŪROS PAVELDO OBJEKTO AR KULTŪROS PAVELDO STATINIO
TVARKYBOS DARBUS

2024-12- Nr. 2AM-

(data)

ALYTUS

(sudarymo vieta)

Kultūros paveldo objekto ar kultūros paveldo statinio

Rumbonių piliakalnis su gyvenvieta Alytaus rajono sav., Alytaus sen., Mikutiškių k.,

(pavadinimas, adresas,

unikalus kodas 22605,

unikalus kodas Kultūros vertybių registre, unikalus Nekilnojamojo turto registro Nr.)

valdytojui: Alytaus rajono savivaldybės administracija, Pulko g. 21, LT-62135 Alytus; kodas 188718528, tel.: (0 315) 55 530, el.p. info@arsa.lt (pagal 2024-10-16 įgaliojimą Nr. K2-513

Aurimui Vengriui)

(juridinio asmens pavadinimas, buveinė, kodas, telefono ir fakso numeriai, vadovo vardas ir pavardė

arba fizinio asmens vardas, pavardė, gimimo data, telefonas, nuolatinės gyvenamosios vietos adresas)

leidžiama atlikti šiuos tvarkomuosius paveldosaugos darbus: laiptų įrengimas, sumedėjusių želdinių šalinimas suformuojant žolinę augmeniją, kraštovaizdžio kirtimai ir kiti tvarkybos darbai numatyti projekte.

pagal tvarkybos darbų projektą „Rumbonių piliakalnio su gyvenvieta (22605) Alytaus r. sav. Alytaus sen., Mikutiškių k. tvarkybos darbų (konservavimo, restauravimo) projektas“ laida 0

(projekte pavadinimas, projekte laida)

vadovaujant darbų vadovui -

(vardas, pavardė, atestatų Nr. ir galiojimo datos, telefono/fakso Nr., el. pašto adresas)

Papildomi paveldosaugos reikalavimai atliekant tvarkybos darbus: -

Tvarkybos darbų metu aptikus archeologinių radinių ar nekilnojamojo daikto vertingųjų savybių, valdytojas privalo apie tai pranešti leidimą atlikti tvarkybos darbus išdavusiai institucijai.

Pasikeitus leidime atlikti tvarkybos darbus nurodytiems kultūros paveldo objekto ar kultūros paveldo statinio, kurio tvarkybos darbus leista atlikti, valdytojo ar darbų vadovo rekvizitams (kontaktiniams duomenims, valdytojo fizinio asmens nuolatinės gyvenamosios vietos adresui ar valdytojo juridinio asmens pavadinimui ar buveinės adresui), apie tai valdytojas privalo informuoti leidimą išdavusią instituciją raštu per 7 darbo dienas nuo nurodytų duomenų pasikeitimo.

Papildoma informacija -

(buvusio leidimo atlikti tvarkybos darbus Nr., išdavimo data ir kt.)

DETALŪS METADUOMENYS

Dokumento sudarytojas (-ai)	Kultūros paveldo departamentas prie Kultūros ministerijos 188692688, Šnipiškių g. 3, LT-09309 Vilnius
Dokumento pavadinimas (antraštė)	LEIDIMAS ATLIKTI KULTŪROS PAVELDO OBJEKTO AR KULTŪROS PAVELDO STATINIO TVARKYBOS DARBUS (Rumbonių piliak)
Dokumento registracijos data ir numeris	2024-12-06 Nr. 2AM-1283-(12.100-AM)
Dokumento gavimo data ir dokumento gavimo registracijos numeris	–
Dokumento specifikacijos identifikavimo žymuo	ADOC-V1.0
Parašo paskirtis	Pasirašymas
Parašą sukūrusio asmens vardas, pavardė ir pareigos	Alius Baranauskas, Vedėjas, Alytaus - Marijampolės teritorinis skyrius
Sertifikatas išduotas	ALIUS BARANAUSKAS, Kultūros paveldo departamentas prie Kultūros ministerijos LT
Parašo sukūrimo data ir laikas	2024-12-06 15:12:22 (GMT+02:00)
Parašo formatas	XAdES-T
Laiko žymoje nurodytas laikas	2024-12-06 15:12:27 (GMT+02:00)
Informacija apie sertifikavimo paslaugų teikėją	ADIC CA ECC, Asmens dokumentu israsymo centras prie LR VRM LT
Sertifikato galiojimo laikas	2024-07-09 10:43:51 – 2028-07-08 10:43:51
Informacija apie būdus, naudotus metaduomenų vientisumui užtikrinti	"Registravimas" paskirties metaduomenų vientisumas užtikrintas naudojant "RCSC IssuingCA, VI Registru centras - i.k. 124110246 LT" išduotą sertifikatą "DBSIS, Informatikos ir ryšių departamentas prie Lietuvos Respublikos vidaus reikalų ministerijos, į.k.188774822 LT", sertifikatas galioja nuo 2022-05-19 16:48:06 iki 2025-05-18 16:48:06
Pagrindinio dokumento priedų skaičius	–
Pagrindinio dokumento pridedamų dokumentų skaičius	–
Priedamo dokumento sudarytojas (-ai)	–
Priedamo dokumento pavadinimas (antraštė)	–
Priedamo dokumento registracijos data ir numeris	–
Programinės įrangos, kuria naudojantis sudarytas elektroninis dokumentas, pavadinimas	DBSIS, versija 3.5.80
Informacija apie elektroninio dokumento ir elektroninio (-ių) parašo (-ų) tikrinimą (tikrinimo data)	Atitinka specifikacijos keliamus reikalavimus. Visi dokumente esantys elektroniniai parašai galioja (2024-12-06 15:46:05)
Paieškos nuoroda	–
Papildomi metaduomenys	Nuorašą suformavo 2024-12-06 15:46:06 DBSIS



**KULTŪROS PAVELDO DEPARTAMENTAS
PRIE KULTŪROS MINISTERIJOS
ALYTAUS – MARIJAMPOLĖS TERITORINIS SKYRIUS**

202 Nr.
Į 2024-11-12 Nr. D-083346

DĖL TVARKYBOS DARBŲ PROJEKTO PROJEKTINIŲ PASIŪLYMŲ

Kultūros paveldo departamento prie Kultūros ministerijos Alytaus – Marijampolės teritoriniame skyriuje patikrinti Rumbonių piliakalnio su gyvenvieta (22605) Alytaus r. sav., Alytaus sen., Mikutiškių k. tvarkybos darbų (konservavimo, restauravimo) projektiniai pasiūlymai.
Projektiniams pasiūlymams pritariame.

Vedėjas

Alius Baranauskas

DETALŪS METADUOMENYS

Dokumento sudarytojas (-ai)	Kultūros paveldo departamentas prie Kultūros ministerijos 188692688, Šnipiškių g. 3, LT-09309 Vilnius
Dokumento pavadinimas (antraštė)	DĖL TVARKYBOS DARBŲ PROJEKTO PROJEKTINIŲ PASIŪLYMŲ
Dokumento registracijos data ir numeris	2024-11-20 Nr. 2AM-1156-(12.7-AM)
Dokumento gavimo data ir dokumento gavimo registracijos numeris	–
Dokumento specifikacijos identifikavimo žymuo	ADOC-V1.0
Parašo paskirtis	Pasirašymas
Parašą sukūrusio asmens vardas, pavardė ir pareigos	Alius Baranauskas, Vedėjas, Alytaus - Marijampolės teritorinis skyrius
Sertifikatas išduotas	ALIUS BARANAUSKAS, Kultūros paveldo departamentas prie Kultūros ministerijos LT
Parašo sukūrimo data ir laikas	2024-11-20 15:33:13 (GMT+02:00)
Parašo formatas	XAdES-X-L
Laiko žymoje nurodytas laikas	2024-11-20 15:33:19 (GMT+02:00)
Informacija apie sertifikavimo paslaugų teikėją	ADIC CA ECC, Asmens dokumentu israsymo centras prie LR VRM LT
Sertifikato galiojimo laikas	2024-07-09 10:43:51 – 2028-07-08 10:43:51
Informacija apie būdus, naudotus metaduomenų vientisumui užtikrinti	"Registravimas" paskirties metaduomenų vientisumas užtikrintas naudojant "RCSC IssuingCA, VI Registru centras - i.k. 124110246 LT" išduotą sertifikatą "DBSIS, Informatikos ir ryšių departamentas prie Lietuvos Respublikos vidaus reikalų ministerijos, į.k.188774822 LT", sertifikatas galioja nuo 2022-05-19 16:48:06 iki 2025-05-18 16:48:06
Pagrindinio dokumento priedų skaičius	–
Pagrindinio dokumento pridedamų dokumentų skaičius	–
Priedamo dokumento sudarytojas (-ai)	–
Priedamo dokumento pavadinimas (antraštė)	–
Priedamo dokumento registracijos data ir numeris	–
Programinės įrangos, kuria naudojantis sudarytas elektroninis dokumentas, pavadinimas	DBSIS, versija 3.5.79.2
Informacija apie elektroninio dokumento ir elektroninio (-ių) parašo (-ų) tikrinimą (tikrinimo data)	Atitinka specifikacijos keliamus reikalavimus. Visi dokumente esantys elektroniniai parašai galioja (2024-11-22 09:42:47)
Paieškos nuoroda	–
Papildomi metaduomenys	Nuorašą suformavo 2024-11-22 09:42:47 DBSIS



**KULTŪROS PAVELDO DEPARTAMENTAS
PRIE KULTŪROS MINISTERIJOS**

2024-11- Nr.
Į 2024-11-25 Nr. prašymą

isterijos

DĖL MOKSLINĖS ARCHEOLOGIJOS KOMISIJOS PROTOKOLO IŠRAŠO PATEIKIMO

**MOKSLINĖS ARCHEOLOGIJOS KOMISIJOS
POSĖDŽIO PROTOKOLAS**

Nr. 113–47

Vilnius

POSĖDŽIO PRADŽIA: 2024-11-19, 13:01;

POSĖDŽIO PABAIGA: 2024-11-19, 15:08.

POSĖDŽIO FORMA: nuotolinis posėdis per Microsoft Teams platformą.

DETALŪS METADUOMENYS

Dokumento sudarytojas (-ai)	Kultūros paveldo departamentas prie Kultūros ministerijos 188692688, Šnipiškių g. 3, LT-09309 Vilnius
Dokumento pavadinimas (antraštė)	Dėl MAK 2024-11-19 posėdžio protokolo išrašų pateikimo
Dokumento registracijos data ir numeris	2024-11-28 Nr. (9.71 E)2-2705
Dokumento gavimo data ir dokumento gavimo registracijos numeris	–
Dokumento specifikacijos identifikavimo žymuo	ADOC-V1.0
Parašo paskirtis	Pasirašymas
Parašą sukūrusio asmens vardas, pavardė ir pareigos	Vidmantas Bezaras, Direktorius
Sertifikatas išduotas	VIDMANTAS BEZARAS, Kultūros paveldo departamentas prie Kultūros ministerijos LT
Parašo sukūrimo data ir laikas	2024-11-28 15:40:10 (GMT+02:00)
Parašo formatas	XAdES-T
Laiko žymoje nurodytas laikas	2024-11-28 15:40:16 (GMT+02:00)
Informacija apie sertifikavimo paslaugų teikėją	ADIC CA ECC, Asmens dokumentu israsymo centras prie LR VRM LT
Sertifikato galiojimo laikas	2024-06-21 11:44:14 – 2028-06-20 11:44:14
Informacija apie būdus, naudotus metaduomenų vientisumui užtikrinti	"Registravimas" paskirties metaduomenų vientisumas užtikrintas naudojant "RCSC IssuingCA, VI Registru centras - i.k. 124110246 LT" išduotą sertifikatą "DBSIS, Informatikos ir ryšių departamentas prie Lietuvos Respublikos vidaus reikalų ministerijos, į.k.188774822 LT", sertifikatas galioja nuo 2022-05-19 16:48:06 iki 2025-05-18 16:48:06
Pagrindinio dokumento priedų skaičius	1
Pagrindinio dokumento priedamų dokumentų skaičius	–
Priedamo dokumento sudarytojas (-ai)	–
Priedamo dokumento pavadinimas (antraštė)	–
Priedamo dokumento registracijos data ir numeris	–
Programinės įrangos, kuria naudojantis sudarytas elektroninis dokumentas, pavadinimas	DBSIS, versija 3.5.79.2
Informacija apie elektroninio dokumento ir elektroninio (-ių) parašo (-ų) tikrinimą (tikrinimo data)	Atitinka specifikacijos keliamus reikalavimus. Visi dokumente esantys elektroniniai parašai galioja (2024-11-28 15:43:59)
Paieškos nuoroda	–
Papildomi metaduomenys	Nuorašą suformavo 2024-11-28 15:43:59 DBSIS

FR0468 forma patvirtinta
Valstybinės mokesčių inspekcijos prie
Lietuvos Respublikos finansų ministerijos
viršininko 2002 m. gruodžio 24 d.
įsakymu Nr. 373
(Valstybinės mokesčių inspekcijos prie
Lietuvos Respublikos finansų ministerijos
viršininko 2013 m. birželio 25 d.
įsakymo Nr. VA- 37 redakcija)

NUOLATINIO LIETUVOS GYVENTOJO INDIVIDUALIOS VEIKLOS VYKDYMO





**LIETUVOS RESPUBLIKOS
KULTŪROS MINISTERIJA**

**NEKILNOJAMOJO KULTŪROS PAVELDO
APSAUGOS SPECIALISTO
KVALIFIKACIJOS ATESTATAS**

2. ESAMOS PADĖTIES FIKSAVIMO DOKUMENTAI:



Rumbonių piliakalnis iš P pusės



Krūmais apžėlęs piliakalnio PR šlaitas. Vaizdas nuo piliakalnio aikštelės



Piliakalnio pylimas iš PV pusės

RUMBONIŲ PILIAKALNIS SU GYVENVIETE (22605) ALYTAUS RAJ. SAV., ALYTAUS SEN., MIKUTIŠKIŲ K..		Laida
		0
KRAŠTOVAIZDŽIO FOTOFIKSACIJOS		Lapas
JR-24-05-TvDP-FF		Lapų
		1
		3



Piliakalnio R šlaitas. Vaizdas nuo piliakalnio aikštelės žemyn



Vaizdas nuo piliakalnio aikštelės. Senovės gyvenvietė į PV nuo piliakalnio



Esami laiptai PV šlaite. Vaizdas nuo piliakalnio link senovės gyvenvietės į V nuo piliakalnio

RUMBONIŲ PILIAKALNIS SU GYVENVIETE (22605) ALYTAUS RAJ. SAV., ALYTAUS SEN., MIKUTIŠKIŲ K..		Laida
		0
KRAŠTOVAIZDŽIO FOTOFIKSACIJOS	Lapas	Lapų
JR-24-05-TvDP-FF	2	3



Susidėvėję mediniai laiptai į piliakalnio PV šlaite



Esamas informacinis stendas piliakalnio papėdėje iš PV pusės

	RUMBONIŲ PILIAKALNIS SU GYVENVIETE (22605) ALYTAUS RAJ. SAV., ALYTAUS SEN., MIKUTIŠKIŲ K..		Laida 0
	KRAŠTOVAIZDŽIO FOTOFIKSACIJOS	Lapas	Lapų
	JR-24-05-TvDP-FF	3	3

KULTŪROS VERTYBIŲ REGISTRO DUOMENYS

RUMBONIŲ PILIAKALNIS SU GYVENVIETE

Unikalus objekto kodas: 22605;

Pilnas pavadinimas: Rumbonių piliakalnis su gyvenviete;

Adresas: Alytaus rajono sav., Alytaus sen., Mikutiškių k.;

Įregistravimo registre data 1996-12-23;

Statusas: Paminklas;

Objekto reikšmingumo lygmuo yra Nacionalinis;

Rūšis: Nekilnojamasis;

Vertybė pagal sandarą: Kompleksas;

Seni kodai, Kodas registre iki 2005.04.19: A71KP;

Amžius: I t-metis – II t-mečio pr.

Kompleksą sudaro

1. Rumbonių piliakalnio su gyvenviete piliakalnis (1848);

2. Rumbonių piliakalnio su gyvenviete gyvenvietė (22606);

Teritorijos:

Apsaugos nuo fizinio poveikio pozonis: 1009.00 kv. m

KVR objektas: 32635.00 kv. m

Vizualinės apsaugos pozonis: 71941.00 kv. m

Vertingųjų savybių pobūdis: Archeologinis (lemiantis reikšmingumą); Kraštovaizdžio;

Vertingosios savybės:

7.1.3.4. žemės ir jos paviršiaus elementai - **reljefas** (Nemuno kairiojo kranto aukštumos iškyšulys su į ŠR nutįsusia ketera tarp Nemuno slėnio ir Pilupio dešiniojo kranto, iš R supamas Nemuno slėnio, iš ŠV juosiamas Pilupio, o taip pat Nemuno kairiojo kranto aukštumos dalis į P ir PV nuo piliakalnio iškyšulio ir Nemuno slėnio dalis minėtos aukštumos R papėdėje, į R, PR bei ŠR nuo piliakalnio, kur yra jo gyvenvietė; piliakalnio iškyšulio ŠV kraštas su čia buvusiu pylimu nuplautas Pilupio, dabar piliakalnio iškyšulio viršus ir diduma šlaitų dirvonuoja, PR šlaite auga viena pušis, R, PR šlaitas užauga nedideliais krūmais, o iškyšulio ketera ir visas ŠV šlaitas apaugę lapuočiais medžiais ir krūmais, piliakalnio V šlaite įrengti laiptai, į VPV nuo piliakalnio esanti aukštumos su gyvenviete dalis sužalota čia buvusio karjero, PV ir P dalis - suardyta ir pakeista statant ir perstatant čia sodybą bei tvarkant jos aplinką, dabar dirvonuoja, Nemuno slėnio dalis su gyvenviete aukštumos R papėdėje apardyta čia ilgą laiką ariant, dabar irgi dirvonuoja, o slėnio šlaitas į PR nuo piliakalnio apardytas seniau čia buvusio keliuko; FF Nr. 1-14; TRP; 2019 m.);

Dokumentai:

1. KVAD direktoriaus įsakymas; 1996-12-23; Nr: 161 ;

2. Dėl paskelbimo kultūros paminklų; 1998-05-19; Nr: 612;

3. Dėl pripažinimo valstybės saugomu ; 2005-04-29; Nr: IV-190;

4. Dėl duomenų patikslinimo; 2019-10-09; Nr: KPD-VL-1527; Registravimo Registre data: 2019-10-21; TRP1 TRP2;

5. Individualus apsaugos reglamentas ir jo tvirtinimo aktas; 2021-07-02; Nr: IRAMS-5-(12.98-AM); Reglamentas ir aktas.

Šaltiniai ir medžiagos:

1. ANDRAŠIŪNAITĖ, D. Rumbonių gyvenvietės 1969 m. liepos mėn. 21-27 d. vykdytų archeologinių kasinėjimų dienoraštis. 1969. Lietuvos istorijos instituto rankraštynas, f. 1, b. 279.

2. ANDRAŠIŪNAITĖ, D. Rumbonių gyvenvietės, Alytaus raj., kasinėjimai 1968 ir 1969 metais. Archeologiniai ir etnografiniai tyrinėjimai Lietuvoje 1969 metais. Vilnius, 1970, p. 22-24.

3. ČERNIAUSKAS, Mykolas. Alytaus rajono archeologijos paminklų kartografavimo ataskaita. 1977. Kultūros paveldo centro paveldosaugos biblioteka, f. 27, ap. 1, b. 58, p. 8.

4. GLIOGERIS, Zigmantas. Nemunu. Vilnius, 1992, p. 66.

5. KAMIŃSKI, Aleksander. Materiały do bibliografii archeologicznej Jacwieży od I do XIII w. Materiały Starożytne. Warszawa, 1956, t. 1, s. 246.
6. KULIKAUSKAS, Pranas. Žvalgomosios archeologinės ekspedicijos Panemunės, Prienų, Alytaus, Jiezno, Žiežmarių, Kaišiadorių rajonuose dienoraštis (Kauno HE užliejama teritorija). 1953 06 02 – 1953 06 16. 1953. Kultūros paveldo centro paveldosaugos biblioteka, f. 7 ap. 1, b. 10, p. 45-46.
7. Kultūros vertybės pagrindinis dosjė: A71KP, Rumbonių piliakalnis su gyvenvieta. Vilnius, 1996, 2004. Kultūros paveldo centro paveldosaugos biblioteka.
8. Lietuvos piliakalniai: atlasas. Vilnius, 2005, t. 1, p. 72-73.
9. Lietuvos TSR archeologijos atlasas. Vilnius, 1975, t. 2, p. 148 (Nr. 649).
10. Lietuvos TSR Alytaus rajono kultūros ir gamtos paminklų katalogas. Vilnius, 1980. Kultūros paveldo centro paveldosaugos biblioteka, f. 4, ap. 1, b. 34, p. 12.
11. Lietuvos TSR kultūros paminklų sąrašas. Vilnius, 1973, p. 99.
12. RADZIUKYNAS, Juozapas. Suvalkų rėdybos piliakalniai su žemėlapiu. Varšava, 1909, p. 17-18.
13. STRAZDAS, Arūnas. 1989 m. žvalgomosios archeologinės ekspedicijos Alytaus mieste ir rajone ataskaita. Kultūros paveldo centro paveldosaugos biblioteka, f. 27 ap. 1, b. 143, p. 103-104.
14. TARASENKA, Petras. Užnemunės krašto piliakalniai. Vilnius, 1997, p. 36-37.
15. WEJTKO, W. Do poszukiwaniu o pilkalniach. Wisła. 1889, t. 3, s. 896-897.
16. ZABIELA, Gintautas. Lietuvos medinės pilys. Vilnius, 1995, p. 170-172, 199.

Nuotraukos





RUMBONIŲ PILIAKALNIO SU GYVENVIETE PILIAKALNIS

Unikalus objekto kodas: 1848;

Pilnas pavadinimas: Rumbonių piliakalnio su gyvenviete piliakalnis;

Adresas: Alytaus rajono sav., Alytaus sen., Mikutiškių k.;

Įregistravimo registre data 1992-06-22;

Statusas:s Paminklas;

Objekto reikšmingumo lygmuo yra: Nacionalinis;

Rūšis: Nekilnojamasis;

Vertybė pagal sandarą: Į kompleksą įeinanti;s

Seni kodai, Kodas registre iki 2005.04.19: A71K1P;

Nr. Lietuvos Respublikos kultūros paminklų sąrašė: AR57;

Priklauso kompleksui: Rumbonių piliakalnis su gyvenviete;

Eil.Nr. komplekse: 1;

Amžius I t-metis – II t-mečio pr.

Vertingųjų savybių pobūdis: Archeologinis (lemiantis reikšmingumą); Kraštovaizdžio;

Vertingosios savybės:

7.1.3.4. žemės ir jos paviršiaus elementai - **reljefas** (Nemuno kairiojo kranto aukštumos iškyšulys su į ŠR nutįsusia ketera tarp Nemuno slėnio ir Pilupio dešiniojo kranto, iš R supamas Nemuno slėnio, iš ŠV juosiamas Pilupio; piliakalnio iškyšulio Š kraštas su čia buvusiu pylimu nuplautas Pilupio, dabar piliakalnio iškyšulio viršus ir diduma šlaitų dirvonuoja, PR šlaite auga viena pušis, R šlaitas užauga nedideliais krūmais, o iškyšulio ketera ir visas ŠV šlaitas apaugę lapuočiais medžiais ir krūmais, piliakalnio PV pusėje įrengti laiptai; FF Nr. 1-8; TRP; 2019 m.); **piliakalnio aikštelė** (ovali, pailga V-R kryptimi, 10x9 m dydžio; aikštelės ŠV kraštas nuplautas Pilupio, dabar ji dirvonuoja; FF Nr. 1, 2, 5, 8-10; 2019 m.); **pylimas** (piliakalnio aikštelę anksčiau iš visų pusių juosęs pylimas dabar ją juosia iš PV, P, PR, R ir ŠR ir siekia 4,5 m aukščio PV pusėje, 1,5 m aukščio PR pusėje ir 2 m aukščio ŠR pusėje bei nuo 7 m pločio PR pusėje ir iki 20 m pločio PV pusėje, PV pusėje esančios pylimo dalies R galas apie 2,5 m aukštesnis už likusią dalį; pylimas dalinai nusklidęs, ŠV krašte jis nuplautas Pilupio, dabar dirvonuoja; FF Nr. 1-10; 2019 m.); **griovys ar jo liekanos** (piliakalnio PV pašlaitėje buvęs iškastas 4 m pločio ir 0,8 m gylio griovys; griovys dalinai užslinkęs, dabar dirvonuoja, didelė jo dalis dabar sunaikinta, išplatinus jį iki 15 m pločio ir 2 m gylio; FF Nr. 1, 2, 5-8; 2019 m.); **terasa** (piliakalnio ŠR šlaite, 10 m žemiau aikštelės yra terasa - nepanaudota aukštumos iškyšulio dalis; terasa dalinai nuslinkusi, dabar apaugusi krūmais; FF Nr. 11; 2019 m.); **šlaitai** (piliakalnio šlaitai statūs, 12-30 m aukščio; ŠV šlaitas dalinai nuplautas Pilupio, dabar dalis šlaitų dirvonuoja, R, PR šlaitas užauga nedideliais krūmais, o ŠV - visas apaugęs krūmais ir lapuočiais medžiais; FF Nr. 1, 2, 4-8; 2019 m.); **kultūrinis sluoksnis** (netyrinėtas; -; -; 2019 m.);

Dokumentai:

1.KVAD direktoriaus įsakymas; 1996-12-23; Nr: 161 ;

2. Dėl paskelbimo kultūros paminklu; 1998-05-19; Nr: 612;

3. Dėl pripažinimo valstybės saugomu ; 2005-04-29; Nr: ĮV-190;

4. Dėl duomenų patikslinimo; 2019-10-09; Nr: KPD-VL-1527;

5. Individualus apsaugos reglamentas ir jo tvirtinimo aktas; 2021-07-02; Nr: IRAMS-5-(12.98-AM); Reglamentas ir aktas.



Piliakalnis iš oro, iš ŠR



Piliakalnis iš P



Iš PV



Iš P



Pylimas ir aikštelė iš ŠR



Pylimas iš PV



Terasa iš PV

RUMBONIŲ PILIAKALNIO SU GYVENVIETE GYVENVIETĖ

Unikalus objekto kodas: 22606;

Pilnas pavadinimas: Rumbonių piliakalnio su gyvenviete gyvenvietė;

Adresas: Alytaus rajono sav., Alytaus sen., Mikutiškių k.;

Įregistravimo registre data: 1996-12-23;

Statusas: Paminklas;

Objekto reikšmingumo lygmuo yra Nacionalinis;

Rūšis: Nekilnojamasis;

Vertybė pagal sandarą: Į kompleksą įeinantis

Seni kodai, Kodas registre iki 2005.04.19: A71K2P;

Priklauso kompleksui: Rumbonių piliakalnis su gyvenviete;

Eil.Nr. komplekse 2;

Amžius: I t-metis – II t-mečio pr.

Vertingųjų savybių pobūdis: Archeologinis (lemiantis reikšmingumą); Kraštovaizdžio;

Vertingosios savybės:

7.1.3.4. žemės ir jos paviršiaus elementai - **reljefas** (Nemuno kairiojo kranto aukštumos dalis į P ir PV nuo piliakalnio iškyšulio ir Nemuno slėnio dalis minėtos aukštumos R papėdėje, į R, PR bei ŠR nuo piliakalnio; į VPV nuo piliakalnio esanti aukštumos dalis sužalota čia buvusio karjero, PV ir P dalis - suardyta ir pakeista statant ir perstatant čia sodybą bei tvarkant jos aplinką, dabar dirvonuoja, Nemuno slėnio dalis aukštumos R papėdėje apardyta čia ilgą laiką ariant, dabar irgi dirvonuoja, o slėnio šlaitas į PR nuo piliakalnio apardytas seniau čia buvusio keliuko; FF Nr. 1-4, 12-14; TRP; 2019 m.); **kultūrinis sluoksnis** (aukštumoje į V, PV ir P nuo piliakalnio ir jos papėdėje į PR ir R nuo piliakalnio aptiktas iki 0,8 m storio tamsus jo gyvenvietės kultūrinis sluoksnis su archeologiniais radiniais; aukštumoje į V, PV ir P nuo piliakalnio esančio kultūrinio sluoksnio dalis apardyta čia buvusio karjero, dalis - suardyta ar net sunaikinta statant ir perstatant čia sodybą bei tvarkant jos aplinką, Nemuno slėnio dalis aukštumos R papėdėje apardyta čia ilgą laiką ariant, 51 kv. m plotas ištirtas 1969 m. archeologinių tyrinėjimų metu, dabar visa gyvenvietės teritorija dirvonuoja; -; 2019 m.);

Dokumentai:

1. KVAD direktoriaus įsakymas; 1996-12-23; Nr: 161 ;
2. Dėl paskelbimo kultūros paminklu; 1998-05-19; Nr: 612;
3. Dėl pripažinimo valstybės saugomu ; 2005-04-29; Nr: IV-190;
4. Dėl duomenų patikslinimo; 2019-10-09; Nr: KPD-VL-1527;
5. Individualus apsaugos reglamentas ir jo tvirtinimo aktas; 2021-07-02; Nr: IRAMS-5-(12.98-AM); Reglamentas ir aktas

Nuotraukos



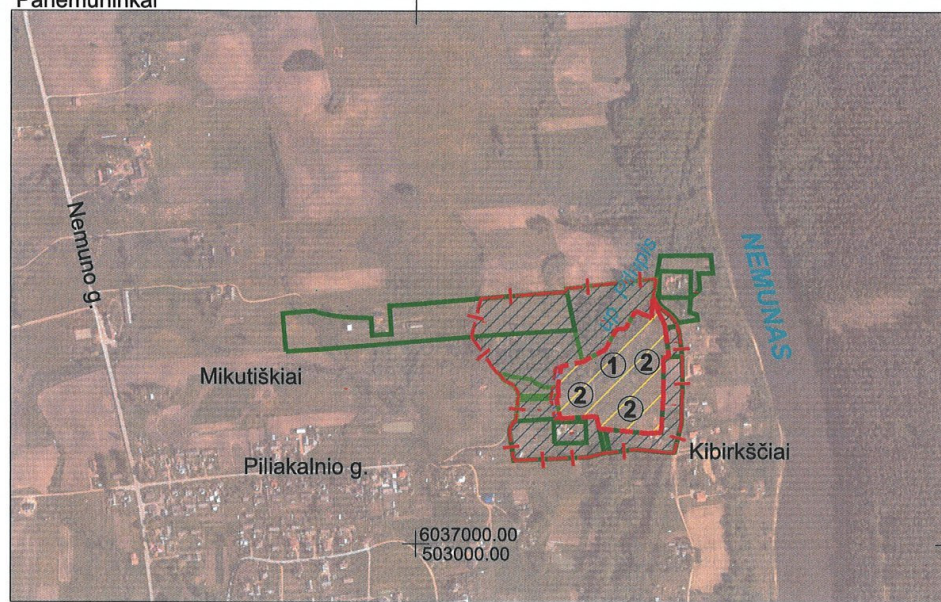


RUMBONIŲ PILIAKALNIS SU GYVENVIETE (22605, A71KP)

APIBRĖŽTŲ TERITORIJOS BEI APSAUGOS ZONOS RIBŲ PLANAS. LAPAS 1

Mikutiškių k., Alytaus sen., Alytaus r. sav.

Panemuninkai








Alytus

M 1 : 10 000 (1 cm - 100 m)

Rumbonys

Sutartiniai ženklai:

-  Nekilnojamosios kultūros vertybės apibrėžtos teritorijos ribos
-  Geodeziškai matuotų sklypų ribos
-  Preliminariai matuotų sklypų ribos
-  Apsaugos nuo fizinio poveikio pozonis
-  Vizualinės apsaugos pozonio ribos

6037000.00
5030000.00

Koordinacijų tinklelio sankirta

Komplekso dalys:

1. Piliaklnis (1848, A71K1P)
2. Gyvenvietė (22606, A71K2P)

Vertybės teritorijos ribų taškų koordinatės 1994m. Lietuvos koordinacijų sistemoje			
Taško Nr.	Koordinatės		Lapo nomenklatūra
	Y(E) m	X(N) m	
1	503444.20	6037461.92	60/27
2	503447.75	6037454.38	
3	503459.06	6037430.39	
4	503467.53	6037413.09	
5	503468.29	6037407.36	
6	503470.35	6037391.80	
7	503475.62	6037352.15	
8	503464.97	6037351.32	
9	503465.51	6037280.55	
10	503460.90	6037210.67	
11	503434.96	6037208.91	
12	503355.11	6037216.47	
13	503344.63	6037216.80	
14	503339.92	6037239.52	
15	503338.04	6037240.44	
16	503271.00	6037236.40	
17	503263.84	6037274.37	
18	503268.40	6037279.21	
19	503266.50	6037295.26	
20	503272.82	6037334.16	
21	503312.38	6037342.66	
22	503355.98	6037366.18	
23	503377.19	6037405.09	
24	503393.23	6037405.03	
25	503411.82	6037438.28	
26	503442.65	6037426.43	
27	503444.20	6037461.92	

Apsaugos nuo fizinio poveikio pozonio taškų koordinatės 1994m. Lietuvos koordinacijų sistemoje			
Taško Nr.	Koordinatės		Lapo nomenklatūra
	Y(E) m	X(N) m	
1	503260.94	6037235.78	60/27
2	503253.72	6037274.06	
3	503262.31	6037331.78	
9	503260.94	6037235.78	

Teritorijos plotas - 32635 m²
Apsaugos nuo fizinio poveikio pozonio plotas - 1009 m²
Vizualinės apsaugos pozonio plotas - 71941 m²



**KULTŪROS PAVELDO
CENTRAS**

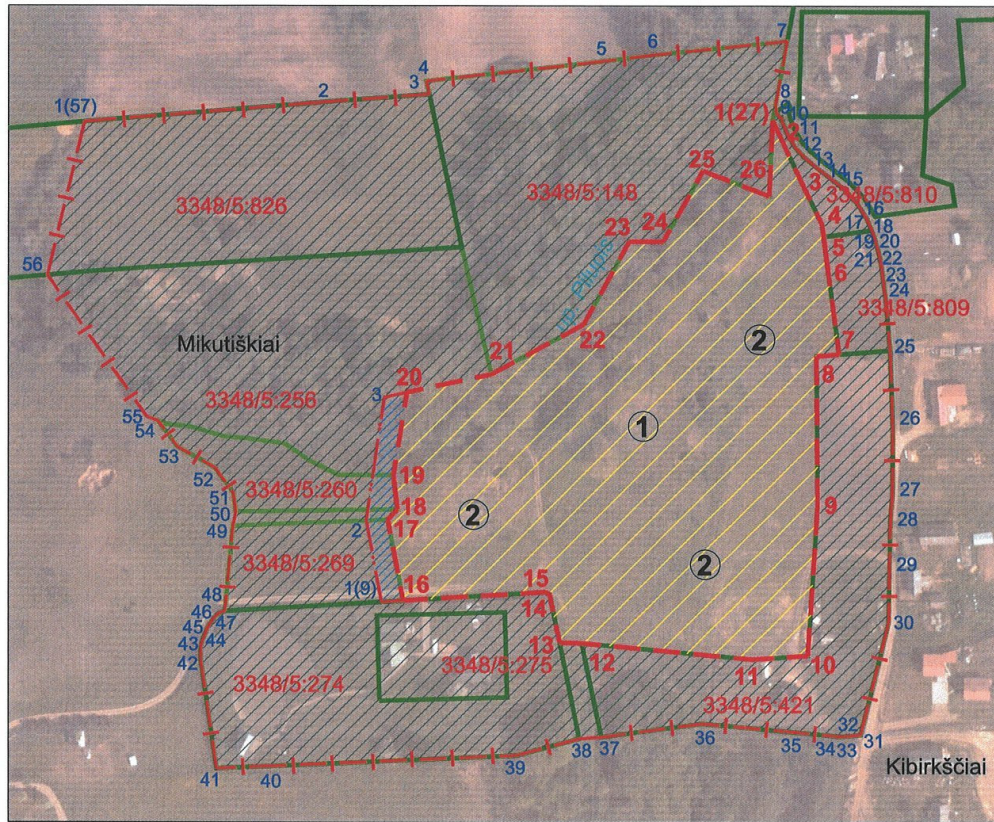
Rumbonių piliakalnio su gyvenvieta (22605, A71KP)
apibrėžtų teritorijos bei apsaugos zonos
ribų plano projektas

Teritorijos bei apsaugos zonos ribas ir vertingąsias savybes pažymėjo Duomenų skyriaus Vietų poskyrio

RUMBONIŲ PILIAKALNIS SU GYVENVIETE (22605, A71KP)






APIBRĖŽTŲ TERITORIJOS BEI APSAUGOS ZONOS RIBŲ PLANAS. LAPAS 2

Mikutiškių k., Alytaus sen., Alytaus r. sav.



Sutartiniai ženklai:

M 1 : 2 500 (1 cm - 25 m)

-  Nekilnojamosios kultūros vertybės apibrėžtos teritorijos ribos
-  Geodeziškai matuotų sklypų ribos
-  Preliminariai matuotų sklypų ribos
-  Apsaugos nuo fizinio poveikio pozonis
-  Vizualinės apsaugos pozonio ribos

1(27) Teritorijos ribų koordinuotų taškų numeriai

1(57) Apsaugos zonos koordinuotų taškų numeriai

3348/5:421 Žemės sklypo kadastro numeris

Komplekso dalys:

1. Piliakalnis (1848, A71K1P)
2. Gyvenvietė (22606, A71K2P)

Vizualinės apsaugos pozonio koordinatės 1994m. Lietuvos koordinacių sistemoje			
Taško Nr.	Y(E) m	X(N) m	Lapo nomenklatūra
1	503121.54	6037461.12	60/27
2	503232.12	6037470.22	
3	503283.20	6037474.09	
4	503281.85	6037480.25	
5	503361.60	6037489.27	
6	503386.54	6037492.42	
7	503451.11	6037499.16	
8	503445.61	6037469.57	
9	503445.76	6037465.87	
10	503447.70	6037463.03	
11	503448.35	6037463.27	
12	503448.86	6037461.25	
13	503451.44	6037454.99	
14	503454.91	6037449.30	
15	503459.16	6037444.62	
16	503464.30	6037440.36	
17	503477.84	6037429.92	
18	503484.22	6037423.01	
19	503488.84	6037415.49	
20	503490.96	6037410.38	
21	503491.78	6037408.41	
22	503494.26	6037399.77	
23	503495.43	6037393.81	
24	503497.47	6037378.21	
25	503499.64	6037354.04	
26	503500.90	6037317.64	
27	503500.76	6037286.68	

28	503499.76	6037273.92	60/27
29	503499.38	6037251.14	
30	503499.03	6037226.58	
31	503485.88	6037173.51	
32	503485.07	6037173.45	
33	503481.02	6037173.12	
34	503476.52	6037172.76	
35	503452.63	6037174.97	
36	503411.81	6037178.74	
37	503364.23	6037172.40	
38	503353.98	6037171.64	
39	503324.46	6037163.79	
40	503208.11	6037158.59	
41	503183.80	6037157.50	
42	503176.21	6037208.48	
43	503176.16	6037214.55	
44	503177.03	6037217.55	
45	503179.33	6037223.23	
46	503182.53	6037228.23	
47	503184.94	6037230.40	
48	503187.64	6037231.38	
49	503191.35	6037271.45	
50	503192.71	6037278.09	
51	503191.46	6037287.01	
52	503182.95	6037298.77	
53	503165.20	6037308.52	
54	503155.94	6037320.66	
55	503150.67	6037322.68	
56	503104.12	6037389.04	
57	503121.54	6037461.12	



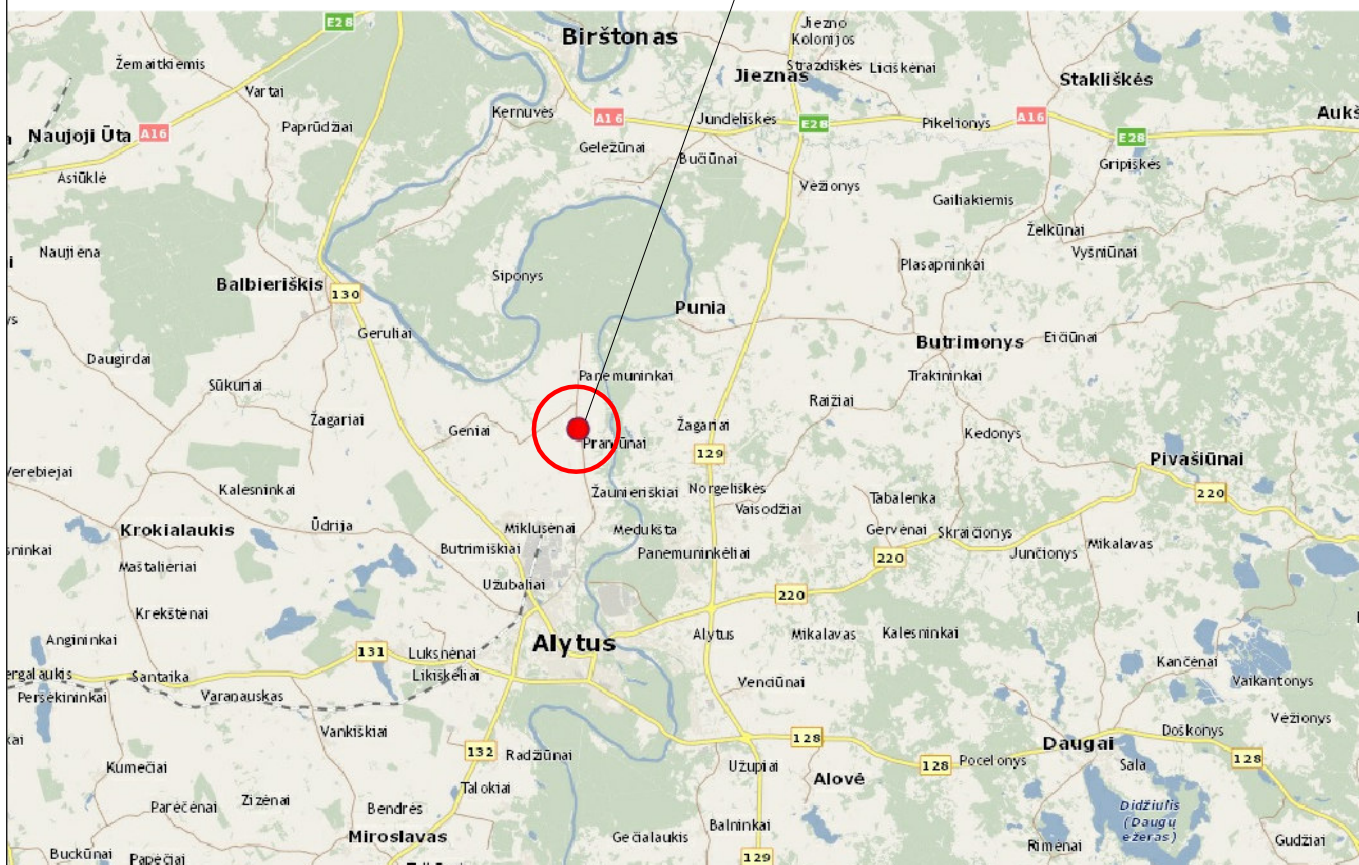
KULTŪROS PAVELDO
CENTRAS

Rumbonių piliakalnio su gyvenviete (22605, A71KP)
apibrėžtų teritorijos bei apsaugos zonos
ribų plano projektas

Teritorijos bei apsaugos zonos ribas ir vertingąsias savybes pažymėjo Duomenų skyriaus Vietų poskyrio

SITUACIJOS SCHEMA

MIKUTIŠKIŲ K., ALYTAUS SEN., ALYTAUS RAJ. SAV.



RUMBONIŲ PILIAKALNIS SU GYVENVIETE (22605)
ALYTAUS RAJ. SAV., ALYTAUS SEN., MIKUTIŠKIŲ K.

TVARKYBOS DARBAI

SITUACIJOS SCHEMA

Laida

0

TvDP

Užsakovas: Alytaus rajono savivaldybės administracija, į.k. 188718528

JR-24-05-TvDP

Lapas

1

Lapų

1

3. PARUOŠIAMIEJI DARBAI. TYRIMŲ DUOMENYS:

ORTOGRAFINĖ NUOTRAUKA



4. TVARKYBOS DARBAI. AIŠKINAMASIS RAŠTAS:

4. TVARKYBOS DARBAI. AIŠKINAMASIS RAŠTAS

4.1. PROJEKTUOJAMAS OBJEKTAS IR PROJEKTUOJAMŲ TVARKYBOS DARBŲ VIETA

Projektuojami kultūros paveldo objekto - Rumbonių piliakalnis su gyvenvieta (unikalus kodas Kultūros vertybių registre – 22605) tvarkybos darbai.

Objekto adresas: Alytaus rajono sav., Alytaus sen., Mikutiškių k.

Rumbonių piliakalnis su gyvenvieta (22605) - valstybės saugomas objektas. Nekilnojamos kultūros vertybės apibrėžtos teritorijos plotas: 32635.00 kv. m. Darbai projektuojami laisvoje valstybinėje žemėje, kurioje nesuformuoti žemės sklypai.

Tvarkybos darbų projektas parengtas vadovaujantis: Lietuvos Respublikos Nekilnojamojo kultūros paveldo apsaugos įstatymu; Paveldo tvarkybos reglamento PTR 3.06 01:2006 „Kultūros paveldo tvarkybos darbų projektų rengimo taisyklės“, paveldo tvarkybos reglamento PTR 2.13.01:2022 „Archeologinio kultūros paveldo tvarkyba“, Paveldo tvarkybos reglamento PTR 3.08.01:2013 „Tvarkybos darbų rūšys“ reikalavimais; PTR 3.03.01:2005 „Nekilnojamojo kultūros paveldo statinio tvarkomųjų statybos darbų projekto ar tvarkybos darbų projekto paveldosaugos (specialiosios) ekspertizės atlikimo taisyklės“; kultūros paveldo objekto pagrindiniu dosje, kultūros vertybių registro duomenimis, tyrimų medžiaga ir išvadomis, mokslinė literatūra ir analogais.

4.2. KULTŪROS VERTYBIŲ REGISTRO DUOMENYS

Pilnas pavadinimas: Rumbonių piliakalnis su gyvenvieta; unikalus objekto kodas: 22605. Adresas: Alytaus rajono sav., Alytaus sen., Mikutiškių k. Įregistravimo registre data: 1996-12-23; statusas: valstybės saugomas. Objekto reikšmingumo lygmuo yra: nacionalinis; rūšis: nekilnojamas. Teritorijos: KVR objektas: 32635.00 kv. m. Apsaugos nuo fizinio poveikio pozonis: 1009.00 kv. m. Vizualinės apsaugos pozonis: 71941.00 kv. m

Vertybė pagal sandarą: kompleksas. Kodas registre iki 2005.04.19: A162KP. Amžius: I t-metis – II t-mečio pr.

Kompleksą sudaro:

1. Rumbonių piliakalnio su gyvenvieta piliakalnis (1848);
2. Rumbonių piliakalnio su gyvenvieta gyvenvietė (22606);

Vertingųjų savybių pobūdis: archeologinis (lemiantis reikšmingumą); kraštovaizdžio.

Vertingosios savybės:

Komplekso žemės ir jos paviršiaus elementai - **reljefas** (Nemuno kairiojo kranto aukštumos iškyšulys su į ŠR nutįsusia ketera tarp Nemuno slėnio ir Pilupio dešiniojo kranto, iš R supamas Nemuno slėnio, iš ŠV juosiamas Pilupio, o taip pat Nemuno kairiojo kranto aukštumos dalis į P ir PV nuo piliakalnio iškyšulio ir Nemuno slėnio dalis minėtos aukštumos R papėdėje, į R, PR bei ŠR nuo piliakalnio, kur yra jo gyvenvietė; piliakalnio iškyšulio ŠV kraštas su čia buvusiu pylimu nuplautas Pilupio, dabar piliakalnio iškyšulio viršus ir diduma šlaitų dirvonuoja, PR šlaite auga viena pušis, R, PR šlaitas užauga nedideliais krūmais, o iškyšulio ketera ir visas ŠV šlaitas apaugę lapuočiais medžiais ir krūmais, piliakalnio V šlaite įrengti laiptai, į VPV nuo piliakalnio esanti aukštumos su gyvenvieta dalis sužalota čia buvusio karjero, PV ir P dalis - suardyta ir pakeista statant ir perstatant čia sodybą bei tvarkant jos aplinką, dabar dirvonuoja, Nemuno slėnio dalis su gyvenvieta aukštumos R papėdėje apardyta čia ilgą laiką ariant, dabar irgi dirvonuoja, o slėnio šlaitas į PR nuo piliakalnio apardytas seniau čia buvusio keliuko.

Piliakalnio žemės ir jos paviršiaus elementai - reljefas (Nemuno kairiojo kranto aukštumos iškyšulys su į ŠR nutįsusia ketera tarp Nemuno slėnio ir Pilupio dešiniojo kranto, iš R supamas Nemuno

		RUMBONIŲ PILIAKALNIS SU GYVENVIETA (22605) ALYTAUS RAJ. SAV., ALYTAUS SEN., MIKUTIŠKIŲ K.		
		TVARKYBOS DARBAI		Laida
		AIŠKINAMASIS RAŠTAS		0
TvDP	Užsakovas: Alytaus rajono savivaldybės administracija, į.k. 188718528	JR-24-05-TvDP-AR	Lapas 1	Lapų 5

slėnio, iš ŠV juosiamas Pilupio; piliakalnio iškyšulio Š kraštas su čia buvusiu pylimu nuplautas Pilupio, dabar piliakalnio iškyšulio viršus ir diduma šlaitų dirvonuoja, PR šlaite auga viena pušis, R šlaitas užauga nedideliais krūmais, o iškyšulio ketera ir visas ŠV šlaitas apaugę lapuočiais medžiais ir krūmais, piliakalnio PV pusėje įrengti laiptai); piliakalnio aikštelė (ovali, pailga V-R kryptimi, 10x9 m dydžio; aikštelės ŠV kraštas nuplautas Pilupio, dabar ji dirvonuoja); pylimas (piliakalnio aikštelę anksčiau iš visų pusių juosęs pylimas dabar ją juosia iš PV, P, PR, R ir ŠR ir siekia 4,5 m aukščio PV pusėje, 1,5 m aukščio PR pusėje ir 2 m aukščio ŠR pusėje bei nuo 7 m pločio PR pusėje ir iki 20 m pločio PV pusėje, PV pusėje esančios pylimo dalies R galas apie 2,5 m aukštesnis už likusią dalį; pylimas dalinai nusklidęs, ŠV krašte jis nuplautas Pilupio, dabar dirvonuoja); griovys ar jo liekanos (piliakalnio PV pašlaitėje buvęs iškastas 4 m pločio ir 0,8 m gylis griovys; griovys dalinai užslinkęs, dabar dirvonuoja, didelė jo dalis dabar sunaikinta, išplatinus jį iki 15 m pločio ir 2 m gylis); terasa (piliakalnio ŠR šlaite, 10 m žemiau aikštelės yra terasa - nepanaudota aukštumos iškyšulio dalis; terasa dalinai nuslinkusi, dabar apaugusi krūmais); šlaitai (piliakalnio šlaitai statūs, 12-30 m aukščio; ŠV šlaitas dalinai nuplautas Pilupio, dabar dalis šlaitų dirvonuoja, R, PR šlaitas užauga nedideliais krūmais, o ŠV - visas apaugęs krūmais ir lapuočiais medžiais); kultūrinis sluoksnis (netyrinėtas)

Gyvenvietės žemės ir jos paviršiaus elementai - **reljefas** (Nemuno kairiojo kranto aukštumos dalis į P ir PV nuo piliakalnio iškyšulio ir Nemuno slėnio dalis minėtos aukštumos R papėdėje, į R, PR bei ŠR nuo piliakalnio; į VPV nuo piliakalnio esanti aukštumos dalis sužalota čia buvusio karjero, PV ir P dalis - suardyta ir pakeista statant ir perstatant čia sodybą bei tvarkant jos aplinką, dabar dirvonuoja, Nemuno slėnio dalis aukštumos R papėdėje apardyta čia ilgą laiką ariant, dabar irgi dirvonuoja, o slėnio šlaitas į PR nuo piliakalnio apardyta seniau čia buvusio keliuko); **kultūrinis sluoksnis** (aukštumoje į V, PV ir P nuo piliakalnio ir jos papėdėje į PR ir R nuo piliakalnio aptiktas iki 0,8 m storio tamsus jo gyvenvietės kultūrinis sluoksnis su archeologiniais radiniais; aukštumoje į V, PV ir P nuo piliakalnio esančio kultūrinio sluoksnio dalis apardyta čia buvusio karjero, dalis - suardyta ar net sunaikinta statant ir perstatant čia sodybą bei tvarkant jos aplinką, Nemuno slėnio dalis aukštumos R papėdėje apardyta čia ilgą laiką ariant, 51 kv. m plotas ištirtas 1969 m. archeologinių tyrinėjimų metu, dabar visa gyvenvietės teritorija dirvonuoja);

Dokumentai:

1. KVAD direktoriaus įsakymas; 1996-12-23; Nr: 161 ;
2. Dėl paskelbimo kultūros paminklu; 1998-05-19; Nr: 612;
3. Dėl pripažinimo valstybės saugomu ; 2005-04-29; Nr: IV-190;
4. Dėl duomenų patikslinimo; 2019-10-09; Nr: KPD-VL-1527; Registravimo Registre data: 2019-10-21; TRP1 TRP2;
5. Individualus apsaugos reglamentas ir jo tvirtinimo aktas; 2021-07-02; Nr: IRAMS-5-(12.98-AM); Reglamentas ir aktas.

Šaltiniai ir medžiagos:

1. ANDRAŠIŪNAITĖ, D. Rumbonių gyvenvietės 1969 m. liepos mėn. 21-27 d. vykdytų archeologinių kasinėjimų dienoraštis. 1969. Lietuvos istorijos instituto rankraštynas, f. 1, b. 279.
2. ANDRAŠIŪNAITĖ, D. Rumbonių gyvenvietės, Alytaus raj., kasinėjimai 1968 ir 1969 metais. Archeologiniai ir etnografiniai tyrinėjimai Lietuvoje 1969 metais. Vilnius, 1970, p. 22-24.
3. ČERNIAUSKAS, Mykolas. Alytaus rajono archeologijos paminklų kartografavimo ataskaita. 1977. Kultūros paveldo centro paveldosaugos biblioteka, f. 27, ap. 1, b. 58, p. 8.
4. GLIOGERIS, Zigmantas. Nemunu. Vilnius, 1992, p. 66.
5. KAMIŃSKI, Aleksander. Materiały do bibliografii archeologicznej Jacwieży od I do XIII w. Materiały Starożytnie. Warszawa, 1956, t. 1, s. 246.
6. KULIKAUSKAS, Pranas. Žvalgomosios archeologinės ekspedicijos Panemunės, Prienų, Alytaus, Jiezno, Žiežmarių, Kaišiadorių rajonuose dienoraštis (Kauno HE užliejama teritorija). 1953 06 02 – 1953 06 16. 1953. Kultūros paveldo centro paveldosaugos biblioteka, f. 7 ap. 1, b. 10, p. 45-46.
7. Kultūros vertybės pagrindinis dosjė: A71KP, Rumbonių piliakalnis su gyvenvieta. Vilnius, 1996, 2004. Kultūros paveldo centro paveldosaugos biblioteka.
8. Lietuvos piliakalniai: atlasas. Vilnius, 2005, t. 1, p. 72-73.

	LAPAS	LAPŲ	LAIDA
JR-24-05-TvDP-AR	2	5	0

9. Lietuvos TSR archeologijos atlasas. Vilnius, 1975, t. 2, p. 148 (Nr. 649). 10. Lietuvos TSR Alytaus rajono kultūros ir gamtos paminklų katalogas. Vilnius, 1980. Kultūros paveldo centro paveldosaugos biblioteka, f. 4, ap. 1, b. 34, p. 12.
11. Lietuvos TSR kultūros paminklų sąrašas. Vilnius, 1973, p. 99.
12. RADZIUKYNAS, Juozapas. Suvalkų rėdybos piliakalniai su žemėlapiu. Varšava, 1909, p. 17-18.
13. STRAZDAS, Arūnas. 1989 m. žvalgomosios archeologinės ekspedicijos Alytaus mieste ir rajone ataskaita. Kultūros paveldo centro paveldosaugos biblioteka, f. 27 ap. 1, b. 143, p. 103-104.
14. TARASENKA, Petras. Užnemunės krašto piliakalniai. Vilnius, 1997, p. 36-37.
15. WEJTKO, W. Do poszukiwaniu o pilkalniach. Wisła. 1889, t. 3, s. 896-897. 16. ZABIELA, Gintautas. Lietuvos medinės pilys. Vilnius, 1995, p. 170-172, 199.

4.3. ESAMA BŪKLĖ

Pasiekiamas iš Alytaus–Panemuninkų plento ties Praniūnais (Kibirkščiais) pasukus į dešinę (R), už 800 m (yra kiek kairiau).

Piliakalnis įrengtas Nemuno kairiajame ir Pilupio dešiniajame krante esančiame kranto kyšulyje. Aikštelė ovali, pailga V–R kryptimi, 10x9 m dydžio, iš visų pusių buvusi apjuosta pylimu (jos Š kraštą su čia buvusiu pylimu nuplovė Pilupis). Dabar likusi pylimo dalis aikštelę juosia iš R, P ir V. Pylimas yra 1,5 (P)–4,5 m aukščio (V), 7 m (P)–20 m pločio (V). R jo dalis iki 2,5 m aukštesnė, žiūrint iš šono piliakalniui suteikia balno siluetą. V pašlaitėje iškastas 4 m pločio, 0,8 m gylio (dabar jis išplatintas iki 15 m pločio, 2 m gylio) griovys. ŠR šlaite, 10 m žemiau aikštelės yra terasa – nepanaudota aukštumos kyšulio dalis. Šlaitai statūs, 12–30 m aukščio. Aikštelė dirvonuoja, Š šlaitas apaugęs krūmais. Piliakalnis pradėtas tvarkyti: nuo didžiosios jo dalies nukirsti krūmai, V pusėje įrengti laiptai.

V, P ir R papėdėse 1 ha plote yra I tūkst. – II tūkst. pradžios papėdės gyvenvietė (tyrinėta 1969 m.). Iki 0,8 m storio kultūriniam sluoksnyje rasta brūkšniuotos, grublėtos ir žiestos keramikos, židynys.

Rumbonių piliakalnio su gyvenviete teritorija patenka į Valstybinių miškų urėdijos Prienu regioninio padalinio Punios girininkijos 149 miško kvartalą. Pagal Valstybės miškų kadastro duomenis, į tvarkomą plotą patenka 2 taksacinio sklypo dalis. Miškų grupė – IIA (ekosistemų apsaugos miškai). Mišku apaugusi žemė sudaro 0,48 ha.

Piliakalnio šiaurės vakarinio šlaito apatinė dalis apaugusi mišku su tankiu traku. Likusi didžioji piliakalnio dalis – ne miškas. Piliakalnis linkęs užželti krūmais, todėl būtinas reguliarus krūmų šalinimas ir šienavimas (0,69 ha plote)

Piliakalnis nepritaikytas lankymui: nereguluoti lankytojų srautai, nesuformuoti objekto lankymo maršrutai - stačiose reljefo vietose esantys laiptai susidėvėję. Trūksta informacijos patekimui iki objekto. Objektas užgožtas atžalų – medžių ir krūmų. Erodoja apsauginių pylimų viršus. Piliakalnio teritorijoje stebimas kultūros paveldo objektų savybes naikinančių ar žalojančių veiksnių poveikis.

4.4. TVARKYBOS DARBŲ RŪŠYS

Vadovaujantis paveldo tvarkybos reglamento PTR 3.08.01:2013 „Tvarkybos darbų rūšys“ nuostatomis projektuojami Rumbonių piliakalnio su gyvenviete (22605) tvarkybos darbai: **konservavimas** (apsaugos priemonių nuo mechaninės erozijos įrengimas), **restauravimas** (kiti specialieji miško kirtimai, sumedėjusių želdinių šalinimas suformuojant žolinę augmeniją).

4.5. PROJEKTO SPRENDINIŲ PAAIŠKINIMAS IR PAGRINDIMAS

Projektuojami tvarkybos darbai: Vadovaujantis Paveldo tvarkybos reglamento PTR 2.13.01:2022 „Archeologinio kultūros paveldo tvarkyba“ nuostatomis, prieš atliekant tvarkybos ir tvarkomuosius statybos darbus numatyta atlikti **archeologinius tyrimus**. Projekte nurodomos preliminarios archeologinių tyrimų vietos ir kiekiai. Tyrimų pobūdį, metodiką, vietas ir kiekius patikslins tyrimų atlikėjas, rengdamas archeologinių tyrimų projektą.

Preliminariai numatoma atlikti archeologinius žvalgymus (31,0 m²) judinamo grunto plotuose įrengiant laiptus ML piliakalnio šlaite, kuriais bus siekiama surinkti duomenis apie archeologinio paveldo

	LAPAS	LAPŲ	LAIDA
JR-24-05-TvDP-AR	3	5	0

objektą, jo plačiau netiriant. Jeigu tokių archeologinių žvalgymų metu aptinkamas archeologinis sluoksnis, iki projekcinio šių darbų gylio turi būti atliekami detalieji archeologiniai tyrimai. Archeologiniai žvalgymai gali būti atliekami pavieniams stulpams arba atramoms gręžiamose vietose. Objekto ir jo dalių šlaituose įrenginėjant laiptus ML detalūs archeologiniai tyrimai neatliekami, kadangi laiptų įtvirtinimui į gruntą sukalamos plieninės juostos. Archeologiniai žvalgymai gali būti atliekami pavieniams stulpams arba atramoms gręžiamose vietose.

Archeologinio paveldo konservavimo tikslas – sustabdyti archeologinio paveldo objektų vertingąsias savybes naikinančių ar žalojančių išorinių ir vidinių veiksnių poveikį ir sutvirtinti autentiškumo požymius. Konservavimo darbų metu archeologinio paveldo objekto vertingųjų savybių turinčios dalys ar elementai sustiprinami specialiomis medžiagomis ir konstrukcijomis, apsaugomi nuo tolesnio irimo ir sudaromos tinkamos sąlygos jų ilgalaikiam egzistavimui ir eksponavimui. Visi konservavimo darbų metu įrengiami nauji elementai turi derėti prie archeologinio paveldo objektų ir aiškiai skirtis nuo jų.

Projektuojami **konservavimo darbai** (žemės darbai):

Apsaugos priemonių nuo mechaninės erozijos įrengimas:

- Laiptų ML erozijos pažeistoje šlaito vietoje įrengimas: susidėvėjusių esamų laiptų ardymas ir laiptasijų iš plieno vamzdžių su kietmedžio (ąžuolo arba maumedžio) lentų pakopomis įrengimas.

Archeologinio paveldo restauravimo tikslas – gražinti archeologinio paveldo objektų fizines-technines savybes, apsaugoti išlikusias archeologinio paveldo objektų autentiškas dalis ar elementus, atkurti atskirus neišlikusius elementus ar dalis, išsaugoti, atskleisti išryškinti archeologinio paveldo objektų vertingąsias savybes.

Projektuojami **restauravimo darbai**:

Sumedėjusių želdinių šalinimas suformuojant žolinę augmeniją: vidutinio tankumo krūmų ir trako kirtimas rankiniu būdu; medžių genėjimas, esamų kelmų nužeminimas, žolinės augmenijos pagerinimas - šienavimas rankiniu būdu suformuojant žolinę dangą. Šiais darbais siekiama atverti užgožtas kultūros paveldo objekto dalis, suformuoti objekto silueto stebėjimo galimybes iš regyklų, padidinti objekto kraštovaizdžio estetinę, kultūrinę vertę.

Siekiant geriau pritaikyti piliakalnį lankymui ir pažintiniam turizmui projektuojami ir kraštovaizdžio formavimo kirtimai, kuriais medynas (ŠV šlaito dalis) šiek tiek išretinamas: šalinamas trakas, pomiškis, prasčiausi užstelbti medžiai, kai kur pagenimos apatinės šakos. Po kirtimo labiau išryškės reljefo formos bei atsivers vaizdingesnis perregimas medynas šlaito apačioje bei apačioje tekantis upelis. Atviros piliakalnio erdvės turi būti saugomos nuo apaugimo, reguliariai šalinami želiantys krūmai, šienaujama. Kraštovaizdžio formavimo kirtimais pašalintina iki 10% bendro medyno tūrio.

Vertybių, lankytinų objektų teritorijose ir jų aplinkoje atliekami kirtimai, šienavimas ir visi kiti tvarkybos darbai derinami su žemės savininkais ir naudotojais, mediena perduodama savininkams ir naudotojams.

Jei atliekant tvarkybos ar tvarkomuosius statybos bei kitokius darbus aptinkama archeologinių radinių ar nekilnojamojo daikto vertingųjų savybių, valdytojas ar darbus atliekantis asmenys apie tai privalo pranešti savivaldybės paveldosaugos padaliniiui, o šis informuoja Kultūros paveldo departamentą. Statybos darbai gali būti sustabdomi LR Nekilnojamojo kultūros paveldo apsaugos įstatymo 9 str. 3 d. numatyta tvarka.

4.6. PASIRENGIMO TVARKYBOS DARBAMS ORGANIZAVIMO SPRENDINIAI

Objekto vertingųjų savybių apsaugos priemonės darbų metu. Vežant nukirstą medieną ar kitas reikalingas projekto vykdymui medžiagas kultūros paveldo objekto teritorijoje įrengiami laikini medžiagų privežimo keliai ir laikinos medžiagų sandėliavimo aikštelės: paklojamas geotekstilės (200 g/m²) sluoksnis, užpilamas gamtinio žvyro sluoksnis (t=10cm). Po želdinių tvarkymo ir kitų statybos darbų išvažinėjimams užpilami derlingo dirvožemio sluoksniu (t=10cm), apsėjami žolėmis. Iki sandėliavimo aikštelių šalinamų želdinių mediena ir kitos atliekos iš piliakalnio teritorijos gabenamos naudojant mažąsias ūkines mechanizacines priemones arba rankiniu būdu; toliau gabenama mechanizuotai.

	LAPAS	LAPŲ	LAIDA
JR-24-05-TvDP-AR	4	5	0

Pasirengimas tvarkybai. Darbų organizavimas. Prieš pradėdant darbus būtina: aptverti statybos darbų aikštelę (pagal tvarkybos darbų organizavimo schemą); pasijungti prie jau esamų elektros išteklių; įrengti administracines buitines patalpas ir mobilius tualetus; buitines patalpas; įrengti priešgaisrinį postą (skydas su gesintuvais ir kitu priešgaisriniu inventoriu, geriamas vanduo, pirmo būtinumo medicinos priemonės); įrengti laikinas medžiagų sandėliavimo aikšteles, pastatyti konteinerį statybiniam laužui; sudaryti sutartį su statybinių atliekų perdirbimo ir statybinių šiukšlių priėmimo įmonėmis (sudaro rangovas). Saugus darbas statyboje organizuojamas pagal vykdančios darbus įmonės statybos taisyklių (IST) reikalavimus ir jų paruoštą statybos darbų technologijos projektą. Ypatingą dėmesį atkreipti į tai, kad: pašaliniai asmenys nepatektų į statybos aikštelę; būtų įžeminti visi elektros prietaisai; atitvertos pavojingos zonos ir iškabinti perspėjantys ženklai; turi būti užtikrintas gaisrinių automobilių privažiavimas į statybos aikštelę. Pagal projektuojamų statybos darbų specifiką ir apimtį, statybvietėje numatyta atlikti medžių ir krūmų kirtimo ir genėjimo aukštyje (h=iki 10 m) darbus. Saugos reikalavimai šiems darbams aprašyti reikalavimų želdinių tvarkybos darbams (kitų specialiųjų kirtimų darbams) 4.8.2 punkte.

Rangovas turi užtikrinti, kad privažiavimo keliai statybos aikštelės prieigose visada būtų švarūs; baigus darbus atstatyti gerbūvį už aikštelės ribų; statybinis laužas, medienos kirtimo produktai pagal atliekų rūšį išvežamas į atliekų saugojimo aikšteles ar atliekų perdirbimo įmones; rangovas rangos sutarties galiojimo metu privalo prižiūrėti ir užtikrinti tvarką savo darbų teritorijoje, transportavimo keliuose; baigus darbus rangovas privalo palikti tvarkingą teritoriją ir prieigas prie jos.

Visi darbai objekto teritorijoje atliekami nepažeidžiant jo vertingųjų savybių, nedarant neigiamo poveikio kraštovaizdžiui.

	LAPAS	LAPŲ	LAIDA
JR-24-05-TvDP-AR	5	5	0

TVARKYBOS DARBŲ ŽINIARAŠTIS Ž-1

Poz. Nr.	Spec.technologijos arba techn. reikalavimų Nr.	Pavadinimas ir techninės charakteristikos	Nuorodos (brėž. Nr.)	Mato vnt.	Kiekis	Papildomi duomenys
----------	--	---	----------------------	-----------	--------	--------------------

1.		KONSERVAVIMO DARBAI:				
1.1.	4.8.2.2. 4.8.2.3. 4.8.2.4. 4.8.2.5. 4.8.2.6.	Apsaugos priemonių nuo mechaninės erozijos įrengimas: - susidėvėsių medinių laiptų ardymas ir išvežimas iki 5 km atstumu; - laiptų ML (kai plotis 1,2 m) įrengimas: metalo laiptasijomis ir kietmedžio (ąžuolo arba maumedžio) medienos pakopomis	TvDP-02	m ³ vnt./m	5,0 1/ 25,6	
2.		RESTAURAVIMO DARBAI:				
		Sumedėjusių želdinių šalinimas suformuojant žolinę augmeniją:				
2.1.	4.8.2.1.	Kiti specialieji kirtimai - medžių kirtimas, medienos paruošimas, išvežimas 5 km atstumu:				
2.1.1.		Kraštovaizdžio formavimo kirtimai - miško žemėje, intensyvumas 10%, - ne miško žemėje, intensyvumas 10% (viso iki 16,0 m ³ medienos bendrojo tūrio)		ha ha	0,4 0,69	
2.1.2.		Krūmų ir trako pašalinimas rankiniu būdu, šienavimas, išvežimas 5 km atstumu: - miško žemėje; - ne miško žemėje		ha ha	0,4 0,69	
3.		ARCHEOLOGINIAI TYRIMAI*:				
3.1.		Archeologiniai žvalgymai (laiptų ardymo vietoje)		m ²	31,0	
4.		LAIKINŲ MEDŽIAGŲ PRIVEŽIMO KELIŲ ĮRENGIMO DARBAI:				
4.1.		Laikini keliai mažajai statybinei technikai L=120,0 m/2,5 m pločio: - paklojamas geotekstilės (200 g/m ²) sluoksnis; - užpilamas gamtinio žvyro (t=10 cm) sluoksnis		m ² m ³	300,0 30,0	Likusi gamtinio žvyro dalis panaudojama iškasėjimų užpylimui
4.2.		Laikinos aikštelės medienos sandėliavimui – 2 vnt./40 m ² : - paklojama geotekstilės (200 g/m ²) sluoksnis;		m ²	40,0	-----

RUMBONIŲ PILIAKALNIS SU GYVENVIETE (22605) ALYTAUS RAJ. SAV., ALYTAUS SEN., MIKUTIŠKIŲ K.	
TVARKYBOS DARBAI	Laida
TVARKYBOS DARBŲ ŽINIARAŠTIS Ž-1	0
JR-24-05-TvDP-Ž-1	Lapas 1
	Lapų 2

TvDP	Užsakovas: Alytaus rajono savivaldybės administracija, į.k. 188718528
------	---

TVARKYBOS DARBŲ ŽINIARAŠTIS Ž-1

Poz. Nr.	Spec.techno- logijos arba techn. reika- lavimų Nr.	Pavadinimas ir techninės charakteristikos	Nuorodos (brėž. Nr.)	Mato vnt.	Kiekis	Papildomi duomenys
		- užpilamas gamtinio žvyro (t=10 cm) sluoksnis		m ³	4,0	
4.3.		Išvažinėjimai ir sandėliavimo aikštelės užpilamos derlingo dirvožemio sluoksniu (t=10 cm), apsėjami žolėmis		m ² m ³	340,0 34,0	

* Projekte nurodomos preliminarios archeologinių tyrimų vietos ir kiekiai. Tyrimų pobūdį, metodiką, vietas ir kiekius patikslins tyrimų atlikėjas, rengdamas archeologinių tyrimų projektą.

JR-24-05-TvDP-Ž-1	LAPAS	LAPŲ	LAIDA
	2	2	0

4.8. REIKALAVIMAI TVARKYBOS DARBAMS. SPECIALIŲJŲ TECHNOLOGIJŲ APRAŠYMAS.

4.8.1. BENDROJI DALIS.

Šie techniniai reikalavimai yra kultūros paveldo objekto - **Rumbonių piliakalnio su gyvenvieta (un.k. 22605) Alytaus raj. sav., Alytaus sen., Mikutiškių k.** tvarkybos darbų techninių reikalavimų ir specialiųjų technologijų aprašymo bendroji dalis

Bendrose reikalavimuose nurodomi medžiagų bei gaminių techninius rodiklius norminantys dokumentai, produktų standartai, techninės specifikacijos, reglamentai. Medžiagos ir gaminiai privalo tenkinti šių standartų reikalavimus ir turėti nurodytus arba neblogesnius techninius ir kokybės rodiklius.

Darbų vykdymo procese būtina vadovautis šiais teisės aktais ir reglamentuojančiais dokumentais:

1. Lietuvos Respublikos nekilnojamojo kultūros paveldo apsaugos įstatymas;
2. Lietuvos Respublikos paveldo tvarkybos reglamentas PTR 3.06 01:2006 „Kultūros paveldo tvarkybos darbų projektų rengimo taisyklės“;
4. Lietuvos Respublikos paveldo tvarkybos reglamentas PTR 2.13.01:2022 „Archeologinio kultūros paveldo tvarkyba“;
5. Lietuvos Respublikos paveldo tvarkybos reglamentas PTR 3.08.01:2013 „Tvarkybos darbų rūšys“;
6. Lietuvos Respublikos paveldo tvarkybos reglamentas PTR 2.13.01:2006 „Teritorijų elementai. Bendrieji reikalavimai“;
7. Lietuvos Respublikos paveldo tvarkybos reglamentas PTR 3.04.01:2014 „Leidimų atlikti tvarkomuosius paveldosaugos darbus išdavimo taisyklės“;
8. Lietuvos Respublikos paveldo tvarkybos reglamentas PTR 3.05.01:2015 „Nekilnojamojo kultūros paveldo objektų tvarkybos darbų priėmimo taisyklės“;

Privalomieji dokumentai tvarkybos darbams pradėti.

Pradėti tvarkybos darbus leidžiama tik po to, kai statytojas LR teisės aktų nustatyta tvarka pateikė informaciją apie tvarkybos darbų pradžią, nustatytą tvarka gavo ir perdavė tvarkybos darbų techniniam prižiūrėtojui tvarkybos darbus leidžiantį dokumentą arba jo išdavimo datą ir numerį ir perdavė rangovui (tuo atveju, kai tvarkybos darbai vykdomi rangos būdu) šiuos dokumentus:

1. Nustatyta tvarka parengtą ir patvirtintą tvarkybos darbų projektą.
2. Statybietės perdavimo ir priėmimo aktą;
3. Statybos darbų žurnalas. Tvarkybos darbų eiga (nuo darbų pradžios iki tvarkybos darbų užbaigimo) aprašoma Statybos darbų žurnale. Į Statybos darbų žurnalą taip pat įrašomi visų tvarkybos priežiūros dalyvių atliktų patikrinimų rezultatai ir reikalavimai.
4. Būtinasis darbo projektas (darbo brėžiniai), kuris rengiamas tvarkybos metu, o jo rengimo procedūra užbaigiama iki tvarkybos darbų pabaigos.

Tvarkybos darbai vykdomi pagal: tvarkybos darbų projektą; įstatymų, Vyriausybės nutarimų, teritorijų planavimo dokumentų, paveldo tvarkybos reglamentų, normatyvinių statinio saugos ir paskirties dokumentų reikalavimus; viešojo administravimo subjektų, atliekančių statybos valstybinę priežiūrą reikalavimus bei statinio saugos ir paskirties reikalavimų valstybinės priežiūros institucijų nustatytus reikalavimus įmonės patvirtintas tvarkybos darbų taisykles; tvarkybos darbų projekto vykdymo priežiūros vadovų ir tvarkybos darbų techninės priežiūros vadovų nurodymus.

Nurodymai ir kvalifikaciniai reikalavimai tvarkybos darbų vadovui, tvarkybos darbų techninės priežiūros ir tvarkybos darbų projekto sprendinių įgyvendinimo priežiūros vykdymui. Vadovaujantis Lietuvos Respublikos nekilnojamojo kultūros paveldo apsaugos įstatymo ir 2005 m. balandžio 14 d. Lietuvos Respublikos kultūros ministro įsakymo Nr. IV-146 „Dėl nekilnojamojo kultūros paveldo apsaugos specialistų atestavimo tvarkos aprašo patvirtinimo“ nuostatomis, vadovauti tvarkybos darbams gali asmenys įgiję paveldosaugos specialistų kvalifikacijos atestatus (veikos rūšis: tvarkybos darbai, specializacija: vadovavimas tvarkybos darbams), vadovauti tvarkybos darbų projektų sprendinių

		RUMBONIŲ PILIAKALNIS SU GYVENVIETE (22605) ALYTAUS RAJ. SAV., ALYTAUS SEN., MIKUTIŠKIŲ K.		
		TVARKYBOS DARBAI	Laida	
		REIKALAVIMAI TVARKYBOS DARBAMS. SPECIALIŲJŲ TECHNOLOGIJŲ APRAŠYMAS	0	
TvDP	Užsakovas: Alytaus rajono savivaldybės administracija, į.k. 188718528	JR-24-05-TvDP-ST	Lapas 1	Lapų 8

4.8. REIKALAVIMAI TVARKYBOS DARBAMS. SPECIALIŲJŲ TECHNOLOGIJŲ APRAŠYMAS.

įgyvendinimo priežiūrai – asmenys, įgiję paveldosaugos specialistų kvalifikacijos atestatus (veikos rūšis: tvarkybos darbų projektų rengimo ir vadovavimas projektavimui, specializacija: archeologinio paveldo tvarkybos darbų projektavimas), vadovauti tvarkybos darbų techninė priežiūrai – asmenys, įgiję paveldosaugos specialistų kvalifikacijos atestatus (veikos rūšis: tvarkybos darbų projektų rengimo ir vadovavimas projektavimui, specializacija: archeologinio paveldo tvarkybos darbų projektavimas).

Žemės darbai turi būti vykdomi pagal PTR 2.13.01:2022 „Archeologinio kultūros paveldo tvarkyba“.

Prieš pradėdamas žemės kasimo darbus inžinerinių tinklų, susisiekimo komunikacijų ir kitų objektų apsaugos zonose (statybvietėje ar šalia jos), rangovas privalo gauti leidimą žemės darbams vykdyti ir nustatyta tvarka išskiesti minėtų objektų savininkų ar naudotojų atstovus (nurodant atvykimo vietą ir laiką). Atstovai privalo savo reikalavimus (nurodymus) įforminti dokumentais.

Rangovas atsako už visų leidimų, suderinimų gavimą, nenumatytus darbus, dėl jo kaltės atsiradusius viešosios infrastruktūros, esamų statinių, inžinerinių tinklų, nuosavybės pažeidimus, suniokojimą ir privalo pilnai atlyginti ir atstatyti jų būklę.

Visi darbai objekto teritorijoje atliekami nepažeidžiant statinio vertingųjų savybių, nedarant neigiamo poveikio kraštovaizdžiui. Prieš vykdant žemės darbus ir jų metu privalomi archeologiniai tyrimai. Jei atliekant statybos ar kitokius darbus aptinkama archeologinių radinių ar nekilnojamojo daikto vertingųjų savybių, valdytojas ar darbus atliekantys asmenys apie tai privalo pranešti savivaldybės paveldosaugos padaliniiui. Statybos darbai gali būti sustabdomi LR Nekilnojamojo kultūros paveldo apsaugos įstatymo 9 str. 3 d. numatyta tvarka.

Rangovas privalo užtikrinti, kad darbas būtų atliktas teisinga seka, patiekto ir sumontuotos visos medžiagos nurodytos projekte, turi užtikrinti, kad visos darbo dalys ir medžiagos tarpusavyje būtų suderintos, atlikti visi techninėje specifikacijoje nurodyti patikrinimai.

Bendrieji reikalavimai statybos produktams (gaminiais ir medžiagoms), įrenginiams, darbams ir bendroji jų priėmimo statybvietėje tvarka. Visi statybos produktai (gaminiai ir medžiagos) bei įrenginiai privalo atitikti LR standartų LST reikalavimus ir šias technines specifikacijas.

Darbų metu naudoti tik Lietuvos Respublikoje sertifikuotus gaminius ir medžiagas, atitinkančias LR Higienos normas HN 35:2002 „Gyvenamosios aplinkos orą teršiančių medžiagų koncentracijų ribinės vertės“ ir HN 36:2002 „Draudžiamos ir ribojamos medžiagos“.

Būtinai statybos produktų (gaminų ir medžiagų), įrenginių kokybę įrodantys privalomieji dokumentai - atitikties sertifikatai ir atitikties deklaracijos. Būtina į statybos aikštelę pristatomų medžiagų, gaminų, konstrukcijų, grunto ir techninės dokumentacijos kontrolė. Vykdoma registracijos metodu (pagal sertifikatus, pasus ir kitus dokumentus), esant reikalui - pagal apmatavimus. Būtina bendra statybvietės apsauga, kurią organizuoja rangovas. Paslėptų darbų aktai vykdant žemės darbus ir įrengiant pagrindus turi būti surašyti:

1. Įtvirtinamų į gruntą statinių ir įrenginių pamatų, polių įrengimui.

Darbų užbaigimas. Darbų užbaigimas vykdomas vadovaujantis Paveldo tvarkybos reglamento PTR 3.05.01:2015 „Nekilnojamojo kultūros paveldo objektų tvarkybos darbų priėmimo taisyklės“ nuostatomis.

4.8.2. REIKALAVIMAI TVARKYBOS DARBAMS:

4.8.2.1. Restauravimo darbai – kiti specialieji miško kirtimai.

Archeologinio paveldo objekte kirtimai turi būti vykdomi tokiais etapais:

I etapas. Naikinamas žemiausias ardvas (pomiškis) ir trakas (jaunuolynas), padarant medyną prašviečiamu ir praeinamu, iškertami visi techniškai ir biologiškai pažeisti medžiai.

II etapas. Šis etapas skaidomas į kelis etapus – iš pradžių atliekamas miško retinimas, galutiniu etapu pasiekiamas suprojektuotas miško kirtimų intensyvumas. Medžių kirtimai atliekami siekiant suformuoti vizualinius apžvalgos langus, atverti vertingas objektų dalis, siluetus, panoramas, atkurti želdiniais užgožtus vertingus vizualinius ryšius, pagerinti objektų aplinkos estetinę būklę. Šie kirtimai

	LAPAS	LAPŲ	LAIDA
JR-24-05-TvDP-ST	2	8	0

4.8. REIKALAVIMAI TVARKYBOS DARBAMS. SPECIALIŲJŲ TECHNOLOGIJŲ APRAŠYMAS.

pirmiausia rekomenduojami istoriškai žmonių formuotose vertybės teritorijos dalyse (piliakalnių aikštelės, pylimai, terasos, šlaitai).

Archeologijos objektų teritorijose kirtimo darbai vykdomi tik rankiniu būdu, rekomenduojama esant pašalui, stambūs medžiai supjaustomi vietoje. Medieną transportuoti prieš tai įrengus apsauginius laikinus kelius, sandėliavimo aikšteles, lentų paklotus. Vykdam kirtimus galimas medienos ištraukimas naudojant lyninius mechanizmus. Medžius reikia pjauti ar kirsti kiek galima arčiau žemės paviršiaus, kelmų nerauti, po kirtimo nužeminti/nufrezuoti. Po želdinių pašalinimo kasmet būtina genėti atžalas, kol kelmai praras savo gyvybingumą. Šlaituose išpuvusių kelmų vietas užtaisyti moliu. Pašalinius sumedėjusius augalus, reikia paruošti paviršinių sluoksnį žolinės dangos formavimui (nugrėbstyti lapus, supurenti grėbliu šlaitus, išlyginti po tvarkymo atsiradusias duobes) ir įsėti daugiamečių varpinių ar kitų retakerių žolių mišinius.

Atlikus visus darbus 3-4 metus yra būtina nuolatinė želdynų priežiūra: šienavimas, atžalų, naujai atsiradusių pažeistų medžių šalinimas, žolinės dangos priežiūra iki galutinio dangos (velėnos) susiformavimo. Želdinių sodinimas archeologinio paveldo objektų teritorijose – draudžiamas.

4.8.2.2. Apsaugos priemonių nuo mechaninės erozijos įrengimas. Medžio darbai, medienos apdorojimas, medinių elementų dalių įrengimas. Visi naudojami statybiniai gaminiai ir medžiagos bei įrenginiai turi atitikti LR standartų - LST reikalavimus ir šias technines specifikacijas. Pjautos medienos paviršiai šlifuojami. Visa mediena turi būti antiseptinama ir dažoma. Visos naudojamos medžiagos negali būti skiedžiamos, jie naudojami tik pagal gamintojo pateiktas instrukcijas.

Leistini medienos defektai:

Defektai	A rūšies mediena
Šakos	Leidžiamos sveikos šakos jeigu jų matmenų suma 0,2 m ilgyje neviršija 1/3 elemento minimalaus pločio. Gniuždomiems elementams leidžiama 1 sutrūnijusi šaka ne didesnė kaip 20 mm skersmens 1m elemento ilgio
Plyšiai ne elementų sujungimo zonoje	Leidžiami ne daugiau kaip 1/3 atitinkamai elemento ilgio ir storio
Plyšiai elementų sujungimo zonoje (sujungimo plokštumose)	Neleidžiami
Sluoksnių kreivumas	Leidžiama iki 7 cm vienam metrui elemento ilgio
Puviny, pažeista mediena	Neleidžiami

Naudojama kietmedžio (maumedžio, ažuolo) A rūšies mediena. Medienos drėgnumas neturi būti didesnis kaip 20%. Pjauta mediena sandėliuojant sukraunama į taisyklingos formos rietuves, kurių šoniniai ir galiniai paviršiai vertikalūs. Konstrukcijas, kuriose transportuojant, sandėliuojant arba dėl kitokių priežasčių atsirado defektų ir statybvietyje jų pašalinti negalima, montuoti draudžiama, kol negautos projekto autorių išvados. Kai medinės konstrukcijos liečiasi su mūru, gruntu, betonu ir pan., jos izoliuojamos hidroizoliacija. Montuojant laikančiuosius elementus (sijas, atramas ir pan.) atraminiai paviršiai turi būti išlyginti pabetonuojant cementiniu skiediniu ar kitokiu, projekte rekomenduojamu būdu. Atraminuose paviršiuose turi būti pažymėtos laikančiųjų konstrukcijų ašys, apsirūpinta laikiniais fiksavimo ir tvirtinimo elementais bei visomis reikalingomis jungimo ir tvirtinimo detalėmis. Tašai, tašeliai, lentos yra tam tikro ilgio, pločio, storio. Statyboje daug kur naudojami ilgesni, platesni ir storesni konstrukcijų elementai. Reikiamų matmenų elementai gaminami miško medžiagą sujungiant įkirčiais. Jungtys turi būti patikimos ir stiprios naudojant, kruopščiai technologiškai įvykdytos, gerai suleistos. Medinių konstrukcijų elementai, be įpjovų, dar sujungiami vinimis, kaiščiais, medvaržčiais, varžtais.

4.8.2.3. Apsaugos priemonių nuo mechaninės erozijos įrengimas. Medienos antiseptikavimas ir dažymas.

	LAPAS	LAPŲ	LAIDA
JR-24-05-TvDP-ST	3	8	0

4.8. REIKALAVIMAI TVARKYBOS DARBAMS. SPECIALIŲJŲ TECHNOLOGIJŲ APRAŠYMAS.

Antiseptinio tirpalo savybės. Mediena apdorojama vandenyje tirpia, fiksuojančia apsaugine medienos druska boro druskų ir ketvirtinio amonio junginio pagrindu. Profilaktiškai apsaugo nuo medieną ardančių grybų ir vabzdžių. Suteikia laikiną apsaugą nuo mėlynijimo ir pelėsio džiūvimo ir fiksavimo metu. Naudojimui paruošti tirpalai turi būti bekvapiai.

Antiseptinio tirpalo naudojimo būdai. Tirpalą galima tepti, purkšti tunelyje, pamerkti stacionariose voniose, įmirkymui taikyti aukšto slėgio metodą. Privaloma laikytis DIN 68 800-3: 1990-04 reikalavimų. Tirpalai panaudojami tik gamintojo numatytose srityse.

Antiseptinio tirpalo koncentracijos: tepimui, purškimui ar pamerkimui ruošiamas tirpalas iš 200 g. apsauginės priemonės vienam kvadratiniam metrui medienos, mažiausiai 7,5 % vandens tirpalo (1 pavojingumo klasei) ir mažiausiai 15 % vandens tirpalo (2 pavojingumo klasei). Mirkymui ruošiamas tirpalas iš 300 g apsauginės priemonės vienam kvadratiniam metrui medienos, mažiausiai 10% vandens tirpalas (2 pavojingumo klasei). Įmirkymui ruošiamas tirpalas iš 600 g apsauginės priemonės vienam kvadratiniam metrui medienos, vidutiniškai 5 % vandens tirpalas (2 pavojingumo klasei). Dengiant aukštu slėgiu, naudojamas vidutiniškai 2,1 % - 2,8 % vandens tirpalas.

Antiseptinio tirpalo paruošimas: 10 % tirpalo paruošimui: 10 kg tirpalo ištirpinama 90 l vandens. Tirpalas turi gerai maišytis su vandeniu bet kokiomis proporcijomis. Po trumpo maišymo tirpalas turi tapti vientisas.

Tirpalo koncentracija tikrinama hidrometru bei koncentracijos lentelėje.

Antiseptinamos medienos paruošimas: Mediena turi būti supjauta, kad tirpalu būtų padengti visi paviršiai, nuo jos pašalinta žievė bei karnos.

Impregnuotos medienos laikymas: Padengtą tirpalu medieną laikyti po stogu, saugoti nuo lietaus.

Džiūvimo laikas – dvi dienos, jei temperatūra $\leq 5^{\circ}\text{C}$ – džiūvimo laikas 7 dienos (atmetus dienas, kai temperatūra minusinė).

Skerspjuviai ar džiūstant atsirandantys įtrūkimai, dengiami 50 % tirpalo. Visiškai išdžiūvusi mediena gali būti dengiama vandenyje tirpiomis ar sudė

tyje tirpiklių turinčiomis medžiagomis. Antiseptinimo pradžioje privaloma atlikti bandomąjį dažymą.

Darbo ir aplinkos apsauga. Medienos apsaugos priemonės turi biocidų, apsaugančių nuo kenkėjų. Todėl jos naudojamos tik pagal naudojimo instrukcijas ir tik leistinose srityse, kur būtina apsauga. Netinkamas naudojimas gali turėti neigiamą poveikį sveikatai ar aplinkai. Medienos apsaugos priemonių negalima naudoti ant paviršių, turinčių tiesioginį kontaktą su maistu ar pašarais. Nenaudojama didelių gyvenamųjų ar poilsiui skirtų plotų dengimui. Vidaus patalpose dideliuose plotuose naudojama tik tuomet, jei tai technologiškai būtina. Medienos apsaugos priemonės nuodingos žuvims ir jomis mintantiems gyvūnams; medžiaga negali patekti į vandens telkinius.

Darbai mūvėti tinkamas apsaugines pirštines ir dėvėti apsauginius akinius. Medžiagai patekus ant odos ar įakis, tuoj pat nuplauti dideliu vandens kiekiu. Sudrėkusius rūbus tuoj pat nusirengti. Dirbant nevalgyti, negerti, nerūkyti. Po darbo veidą ir rankas rūpestingai nuplauti vandeniu bei tinkamais plovikliais. Sudėtyje turi koroziją stabdančių medžiagų. Išdžiūvusi impregnuota mediena, priešingai, nei neapdorota mediena, sąlytyje su geležimi ar plieniu, nesukelia metalo korozinių nuokrypių nuo normos. Medžio apsaugos priemonės dažymui skirti pigmentai, paveikti drėgmės gali palikti žymes ant mūro, fasado ir pan. Laikytis gamintojo nurodomų saugaus darbo su vandenyje tirpiomis medienos apsaugos priemonėmis nuorodų. Darbo priemonės iš karto po naudojimo plauti vandeniu. Nutekėjusį plovimo vandenį surinkti ir utilizuoti pagal nurodymus.

Medienos dažymas. Reikalavimai medžiagoms. Naudojami dažai, dažyvė, lazūra turi būti skirta lauko medienai. Medžiaga privalo apsaugoti medieną nuo drėgmės, profilaktiškai apsaugoti nuo mėlynijimo ir grybelio. Naudojant kartu su tam skirtomis medienos apsaugos priemonėmis sumažinti puvinio susidarymo riziką. Medžiaga turi būti pralaidu orui, giliai įsigerianti, plonasluoksnė skaidri nenusilupanti danga.

	LAPAS	LAPŲ	LAIDA
JR-24-05-TvDP-ST	4	8	0

4.8. REIKALAVIMAI TVARKYBOS DARBAMS. SPECIALIŲJŲ TECHNOLOGIJŲ APRAŠYMAS.

Techniniai duomenys: tankis (20 °C) - apie 0,87 g/cm³, klampumas (20 °C) - apie 80 s ISO 2431/3 mm, rišamoji medžiaga - alkidinės dervos, pigmentai - skaidrūs pigmentai, pliūpsnio temperatūra > 60 °C, kvapas - būdingas tirpikliams, po džiūvimo bekvapis, blizgumas – matinis.

Reikalavimai pagrindui. Stabilių matmenų mediena: medienos drėgmė 11 - 20 %. Riboto stabilumo ir kintančių matmenų mediena: medienos drėgmė ne daugiau 20 %

Paruošimas. Senus dažus (pvz., storasluoksnes lazūras ar dengiančius dažus), žievę ir purvą kruopščiai pašalinti. Atsilupusias ir netvirtas šakas pašalinti, sakingas vietas nuvalyti su tam skirtomis priemonėmis (pvz., skiedikliu). Prieš dengiant lygų, obliuotą medienos paviršių, jį reikėtų pašlifuoti ir nuvalyti dulkes. Tokiu būdu paviršius geriau sugeria dažus.

Dažymo technologija, sąlygos. Prieš naudojant gerai išmaišyti. Dažymo būdai: tepama teptuku, nardinimas, apliejimas, purškimas tik uždaruose įrengimuose. Tepama plaušo kryptimi. Po džiūvimo dengiamas antras sluoksniu. Dengiant ažuolo medieną rekomenduojama prieš tai gruntuoti bespalviu produktu. Pradarytas pakuotes sandariai uždaryti, o produktą sunaudoti artimiausiu metu. Atliekant bandomuosius dažymus patikrinamas atspalvis bei sukibimas su paviršiumi. Perdažant su kitomis dažymo priemonėmis rekomenduojama atlikti bandymus dėl dangų sukibimo. Bespalvis, baltas atspalviai naudojami tik tose vietose, kurių nepasiekia tiesioginis oro sąlygų poveikis (pvz., pastogėse); arba tik kaip gruntas. Tokia mediena kaip ažuolas, raudonasis kedras, afzelia ir kt., lietaus metu gali išskirti rūgštis. Jų nutekėjimas gali nudažyti šviesų mūro ar tinko paviršių. Skersai pjautą medieną nutepti su specialiomis priemonėmis, pasirinktu atspalviu (mažiausiai 2 sluoksniais). Apatinius skersai pjautos medienos plotus įpjauti, kad susidarytų "nuvarvėjimo" kraštas. Su kiekvienu padengimo sluoksniu intensyvėja spalva ir blizgumas. Minimalus visų sluoksnių storis kartu turi būti ne mažesnis nei 120 μm. Padengimo medžiaga turi sudaryti ištisinę dangą, kurioje neturi būti įtrūkimų, pūslelių, nutekėjimų. Danga turi būti gerai sukibusi su pagrindu.

Džiūvimas. Apie 12 val., esant 20 °C ir 65 % santykinei oro drėgmei. Žema temperatūra, nepakankama oro cirkuliacija ir didelė oro drėgmė prailgina džiūvimą. Net jeigu liečiant paviršius atrodo sausas, keletą dienų bėgyje paviršius vis dar gali būti šiek tiek lipnus. Padidinus oro cirkuliaciją tirpiklių išgarinimas vyksta greičiau.

Kiti reikalavimai Rangovui. Spalva parenkama darbo brėžinių rengimo metu, suderinama su projekto autoriumi ir statytoju, projekto autoriui pateikiami dažytos medienos pavyzdžiai. Statybos metu pažeistos vietos turi būti nuvalomos ir perdažomos. Tam konstrukcijų gamintojas turi pateikti reikiamą kiekį atitinkamų dažų (ne mažiau kaip po 5% visų tipų dažų). Kai konstrukcijų sujungimas atliekamas aikštelėje, dažų apgadinimas turi būti gerai nušlifuojami ir iš karto perdažomi. Medienos elementai ir konstrukcijos, kurios bus uždengiamos ir kurių negalės pasiekti iki dažymo Rangovas, prieš jas uždengiant, turi būti nudažomos antikoroziniais dažais.

4.8.2.4. Apsaugos priemonių nuo mechaninės erozijos įrengimas. Metalų konstrukcijos. Konstrukcinės medžiagos.

Konstrukciniai plieno gaminiai, laikančioms konstrukcijoms plieno markės turi būti pagal LST EN 10025+A1:1998 šios:

Laikančioms sijoms - S235

Plienas turi nepakeisti savo savybių prie temperatūros t=-30°C.

Laikančio pakloto profiliuoti lakštai iš metalo S 350 GD + 2 pagal EN 10147 Visi plienai turi turėti medžiagos sertifikatus pagal EN10204-2.2 ir EN10204-3.1B.

Valcuotų profilių asortimentas turi būti pagal Euronormų asortimentą.

Alternatyviai gali būti naudojamas ne blogesnių charakteristikų plienas ir plieno profiliai pagal kitus standartus, gavus Užsakovo suderinimą.SR2018-096-TP-BD/SP-TS

Varžtiniai sujungimai

Konstrukcijų elementų sujungimui naudotini normalaus tikslumo 5.6 stiprumo klasės varžtais. Varžtų skaičiuojamasis atsparumas kirpimui Rbs=190 MPa (pagal GOST 1758.4-87*).

	LAPAS	LAPŲ	LAIDA
JR-24-05-TvDP-ST	5	8	0

4.8. REIKALAVIMAI TVARKYBOS DARBAMS. SPECIALIŲJŲ TECHNOLOGIJŲ APRAŠYMAS.

Santvarų sandūroms turi būti naudojami stiprieji varžtai, kurių skaičiuojamasis atsparumas kirpimui $R_{bun}=1100$ MPa.

Plieninių konstrukcijų gamyba

Konstruktiniai metaliniai gaminiai turi būti pagaminti gamykloje, kuri Užsakovo apžiūrėta bei aprobuota prieš Rangovui pateikiant savo užsakymą. Kiaurymės ir kitos detalės sujungimui statybos aikštelėje turi būti tikslios ir patikrintos gamykloje taip, kad būtų užtikrinamas tinkamas jų sutapimas be papildomo koregavimo. Kiaurymės turi būti išgręžtos, o ne iškirstos. Metalų profiliai ir suvirinimo medžiagos naudojamos konstrukcijų gamybai turi būti patiektos su kokybės atitikties dokumentais. Konstrukcijos turi būti pagamintos pagal parengtus darbo brėžinius.

Surinkimas ir pastatymas

Pagaminimas turi būti atliktas taip, kad būtų patenkinti žemiau pateikti reikalavimai ir kad būtų užtikrintas lengvas surinkimas bei pastatymas. Sujungimai vietoje turi būti atlikti pagal brėžinius. Plieno konstrukcijų pastatymas turi apimti visų pagrindo plokščių, atraminių plokščių, ir pan. pastatymą ir įbetonavimą. Rangovas turi pateikti laikinas atatampas ir statybines atramas, kas reikalinga užtikrinimui, kad konstrukcija būtų stabili visą laiką. Visos atatampos ir atramos, naudojamos konstrukcijos statybos metu, turi likti iki darbų pabaigos, ir turi būti nuimtos tik vėliau, kai stabilumas užtikrintas pastoviais tvirtinimo mazgais, ir suderinus su Užsakovu. Jei dėl kokių nors priežasčių Rangovas nori palikti kokį nors sujungimą laikinai neužbaigtą, jis pirmiausiai turi gauti Inžinieriaus aprobavimą. Jei Inžinierius reikalauja, turi būti atliktas bandomasis surinkimas ir apžiūrėjimas.

Metalinių elementų sandėliavimas

Į statybos aikštelę atvežti metaliniai gaminiai ir elementai turi būti su markiravimu. Kitu atveju turi būti markiruojami vietoje arba gražinami gamintojui. Metalinės konstrukcijos ir profiliai sandėliuojami neapšildomuose uždaruose sandėliuose ar pastogėse. Sandėliuojant pastogėse, įrengti aikštelės nuolydį vandens nutekėjimui. Metalines konstrukcijas pakelti nuo grunto ar grindų ne mažiau 0,2 m. Skirtingų markių ir profilių metalo gaminiai sandėliuojami atskirai. Metalo konstrukcijas sandėliuoti ant medinių ar metalinių padėklų ir intarpų. Rietuvėje intarpai turi būti dedami vienas virš kito. Kolonos, sijos, ilginiai sandėliuojamos horizontalioje padėtyje dvejomis eilėmis. Rietuvių aukštis iki 1,2 m. Elementų apžiūrai bei jų stropavimui tarp rietuvių turi būti palikti 1,2 metro pločio praėjimai.

Leistini montavimo nuokrypiai

Plieninių santvarų ir sijų montavimo leistini nuokrypiai

1. Sijų, santvarų viršutinių juostų ašies nuokrypis nuo projekcinės ties tvirtinimo taškais - ne daugiau 15mm.
2. Tarpkolonių nuokrypiai nuo projektinių - ne daugiau 5 mm.
3. Įlinkio dydis (kreivumas) tarp sijų tvirtinimo taškų - iki 0,0013 atstumo tarp tvirtinimo taškų, bet ne daugiau kaip 15 mm.
4. Atraminių mazgų altitudžių nuokrypiai nuo projektinių - ne daugiau 10 mm.
5. Ilginių nuokrypiai nuo projektinių ašių - ne daugiau 5 mm.

Tikrinimas

Techninės priežiūros vadovas turi turėti galimybę prieiti reikiamu metu į visas vietas, kur vyksta darbas, ir jam turi būti pateikiamos visos priemonės, reikalingos tikrinimams statybos metu. Techninės priežiūros vadovas gali pareikalauti atlikti užbaigtų elementų neardančius bandymus. Suvirinimai su trūkumais, kurie Inžinieriaus nuomone yra nepriimtini pagal suvirinimo tipą ir paskirtį, turi būti atmesti.

Techninės priežiūros vadovo atliekamas tikrinimas neatleidžia Rangovo nuo jo atsakomybės ištaisyti bet kokius medžiagų ar darbo defektus, kurie gali būti rasti vėliau garantinio laiko pagal rangos sutartį metu. Rangovas turi numatyti savo programoje visiems bandymams ir procedūriniais tikrinimams reikalingą laiką.

	LAPAS	LAPŲ	LAIDA
JR-24-05-TvDP-ST	6	8	0

4.8. REIKALAVIMAI TVARKYBOS DARBAMS. SPECIALIŲJŲ TECHNOLOGIJŲ APRAŠYMAS.

Plieninių konstrukcijų priėmimas

Metaliniai elementai ir konstrukcijos turi būti atiduotos naudojimui nuvalytos nuo purvo, suodžių, drėgmės, ledo, sniego, gruntuotos ir dažytos. Sumontuotų metalinių konstrukcijų kontrolė turi būti vykdoma šiais etapais:

1) Tarpinis priėmimas dengtiems darbams (pamatai ir kitos metalinių konstrukcijų atrėmimo vietos, įdėtinių detalių įbetonavimas.

2) Surinktų konstrukcijų po montavimo priėmimas. Atlikti prieš konstrukcijų dažymą. Tikrinami nukrypimai nuo projektinių sprendinių, tikrinama atskirų montažinių sujungimų kokybė.

3) Galutinis sumontuotų konstrukcijų priėmimas (prieš objekto pridavimą eksploatacijai). Patikrinimų metu nustatyti defektai ir nukrypimai, viršijantys leistinus, turi būti ištaisyti Rangovo sąskaita.

Plieniniai elementai turi būti padengti antikorozinė danga prieš montavimo darbus.

Atlikus montavimo darbus pažeista antikorozinė danga turi būti atstatyta. Jungiamieji elementai (varžtai, veržlės, poveržlės) turi būti cinkuoti.

4.8.2.5. Apsaugos priemonių nuo mechaninės erozijos įrengimas. Metalų antikorozinio apdorojimo technologinė schema.

Laiptasijų, rodyklių IR dažymas atliekamas miltelinio būdu (pagal paslaugos teikėjo ir dažų gamintojo rekomendacijas) antikoroziniais dažais, kitų metalinių elementų dažymas atliekamas antikoroziniais dažais ceche, o pataisymai atliekami įrengimo metu vietoje. Antikorozinė metalinių paviršių padengimo danga turi būti ilgaamžė, atspari drėgmei, klimatiniams, cheminiams bei mechaniniams poveikiams, turi sudaryti ištisinę dangą, kurioje neturi būti įtrūkimų, pūslelių, nutekėjimų. Danga turi būti gerai sukibusi su pagrindu. Dangos patvarumas turi būti aukštas - pagal LST EN ISO 12944-1 - daugiau kaip 15 metų.

Turi būti laikomasi tokio paruošimo ir dažymo nuoseklumo:

- nuriebinimas;

- rūdžių valymas mechaniškai, tirpikliais ir cheminiu būdu. Paviršiaus paruošimo laipsnis - Sa 2 1/2 pagal LST EN ISO 12944-9:1998 A priedą;

- grunto sluoksnis, užneštas gamykloje tuoj po valymo;

- du apdailiniai dažų sluoksniai, užnešti gamykloje po gruntavimo, jie turi būti suderinti su kitomis dangomis.

- minimalus visų sluoksnių storis kartu turi būti ne mažesnis nei 180 μm.

- spalva parenkama darbo brėžinių rengimo metu, suderinama su projekto autoriumi ir statytoju.

Dažymas turi būti atliekamas purškimu aukštu slėgiu. Teptuku gali būti atliekamas tik atskirų vietų pataisymas. Dažymas teptuku atliekamas taip, kad dengiamajame sluoksnyje nesimatytų teptuko žymių.

Statybos metu pažeistos vietos turi būti nuvalomos, gruntuojamos ir perdažomos. Tam konstrukcijų gamintojas turi pateikti reikiamą kiekį atitinkamų dažų (ne mažiau kaip po 5% visų tipų dažų).

Kai konstrukcijų sujungimas atliekamas aikštelėje, virinimo pėdsakai ir dažų apgadėjimas turi būti gerai nušlifuojami ir iš karto gruntuojami.

Plieno elementai ir konstrukcijos, kurios bus uždengiamos ir kurių negalės pasiekti dažymo Rangovas, prieš jas uždengiant turi būti nudažomos antikoroziniais dažais.

Alternatyviai gali būti naudojamos kitokios metalo dažymo sistemos prieš tai suderinus tai su projekto autoriumi ir statybos techniniu prižiūrėtoju.

4.8.2.6. Apsaugos priemonių nuo mechaninės erozijos įrengimas. Metalų suvirinimas.

Metalas suvirinamas elektrodais, suvirinimo siūlės aukštis 4-6 mm, b priklausomai nuo suvirinamų medžiagų storio. Naudojami standartiniai gaminiai ir medžiagos. Suvirinimo siūlės metalas

	LAPAS	LAPŲ	LAIDA
JR-24-05-TvDP-ST	7	8	0

4.8. REIKALAVIMAI TVARKYBOS DARBAMS. SPECIALIŲJŲ TECHNOLOGIJŲ APRAŠYMAS.

turi būti ne blogesnių fizinių-mechaninių savybių už suvirintą pagrindinį metalą. Anglies kiekis $c < 0,25 - 0,19\%$ (kad suvirinimo siūlėje plienas neužsigrūdintų ir liktų plastiškas).

Vertikalių paviršių horizontalių ir pakabinamų siūlių suvirinimas atliekamas (esant trumpam lankui) elektrodais, kurių skersmuo ne daugiau 4 mm.

Suvirinimo darbai atliekami pagal Rangovo paruoštą ir suderintą su Techninės priežiūros vadovu technologiją. Anglinių ir mažai legiruotų plieninių suvirintų konstrukcijų su laikinu stiprumu nutraukimui iki 500 MPa naudojant E42 tipo elektrodus, charakteristikos:

Elektrodo tipas	Siūlės metalo stiprumas					Išlydyto metalo sudėtis %	
	Laikinas stiprumas nutraukimui MPa	Santykinis pailgėjimas %	Smūginis tūsumas kgm/cm^2	Suvirinto sujungimo atlikto elektrodais mažesnio kaip 3 mm skersmens		Siera	Fosforas
				laikinas stiprumas nutraukimui MPa	sulenkimo kampas (laipsniais)		
E42	420	18	8	420	150	0,04	0,045

Elektrodai gali būti ir kitų tipų su analogiškėmis charakteristikomis.

Suvirinti sujungimai. Konstrukciniams plieno gaminiams siūlomos viso gylio siūlės, išskyrus antrines. Suvirinimo metalo takumo riba, atsparumas tempimui, trūkimo deformacija turi būti didesni už suvirinimo sujungimus veikiančių poveikių reikšmes ir, nesant specialaus nurodymo, turi būti bent jau pagal markę S235. Suvirinti sujungimai turi nepakeisti savo savybių esant temperatūrai $t = -30^\circ\text{C}$.

JR-24-05-TvDP-ST	LAPAS	LAPŲ	LAIDA
	8	8	0

**RUMBONIŲ PILIAKALNIO SU GYVENVIETE (u. k. 22605)
TERITORIJOJE ESANČIŲ MIŠKŲ IR ŽELDYNŲ TVARKYMO
SPRENDINIAI**

MIŠKOTVARKOS SPRENDINIAI

Kultūros paveldo objekto – Rumbonių piliakalnio su gyvenviete teritorija patenka į Valstybinių miškų urėdijos Prienų regioninio padalinio Punios girininkijos 149 miško kvartalą. Pagal Valstybės miškų kadastro duomenis, į tvarkomą plotą patenka 2 taksacinio sklypo dalis. Miškų grupė – IIA (ekosistemų apsaugos miškai). Mišku apaugusi žemė sudaro 0,48 ha.

Piliakalnio šiaurės vakarinio šlaito apatinė dalis apaugusi mišku su tankiu traku. Likusi didžioji piliakalnio dalis – ne miškas. Piliakalnis linkęs užželti krūmais, todėl būtinas reguliarius krūmų šalinimas ir šienavimas (0,69 ha plote). Siekiant geriau pritaikyti piliakalnį lankymui ir pažintiniam turizmui projektuojami ir kraštovaizdžio formavimo kirtimai, kuriais medynas (ŠV šlaito dalis) šiek tiek išretinamas: šalinamas trakas, pomiškis, prasčiausi užstelbti medžiai, kai kur pagenimos apatinės šakos. Po kirtimo labiau išryškės reljefo formos bei atsivers vaizdingesnis perregimas medynas šlaito apačioje bei apačioje tekantis upelis. Atviros piliakalnio erdvės turi būti saugomos nuo apaugimo, reguliariai šalinami želiantys krūmai, šienaujama. Kraštovaizdžio formavimo kirtimais pašalintina iki 10 procentų bendro medyno tūrio, t.y. – iki 16 m³ bendro medienos tūrio.

Taksoraštis

Rumbonių piliakalnio teritorija

Kv. Nr.	Skl. Nr.	Plotas, ha	Medyno		Medžių rūšių			Skalsumas	Skerspločių suma	Tūris, m ³			Kilmė	Bonitetas Selek. grupė	Miškų grupė, pogr.	Augavietė Miško tipas	Projektuota ūkinė priemonė
			ardas	sudėtis	amžius, m	aukštis, m	skersmuo, cm			1 ha	sklype	sudėtinės m.r.					
Prienų RP/Punios girininkija																	
149	2	0,48	1	10J	77	25	29	0,7		331	159	159		1A	212	Šcl	
				Sb	61											ox	
				L	66												
				B	66												
				P	66												

Trakas: Iv, Št. Medyno rūšinė sudėtis grupinė, skalsumas nevienodas, amžius nevienodas. Priešeroziniai miškai.

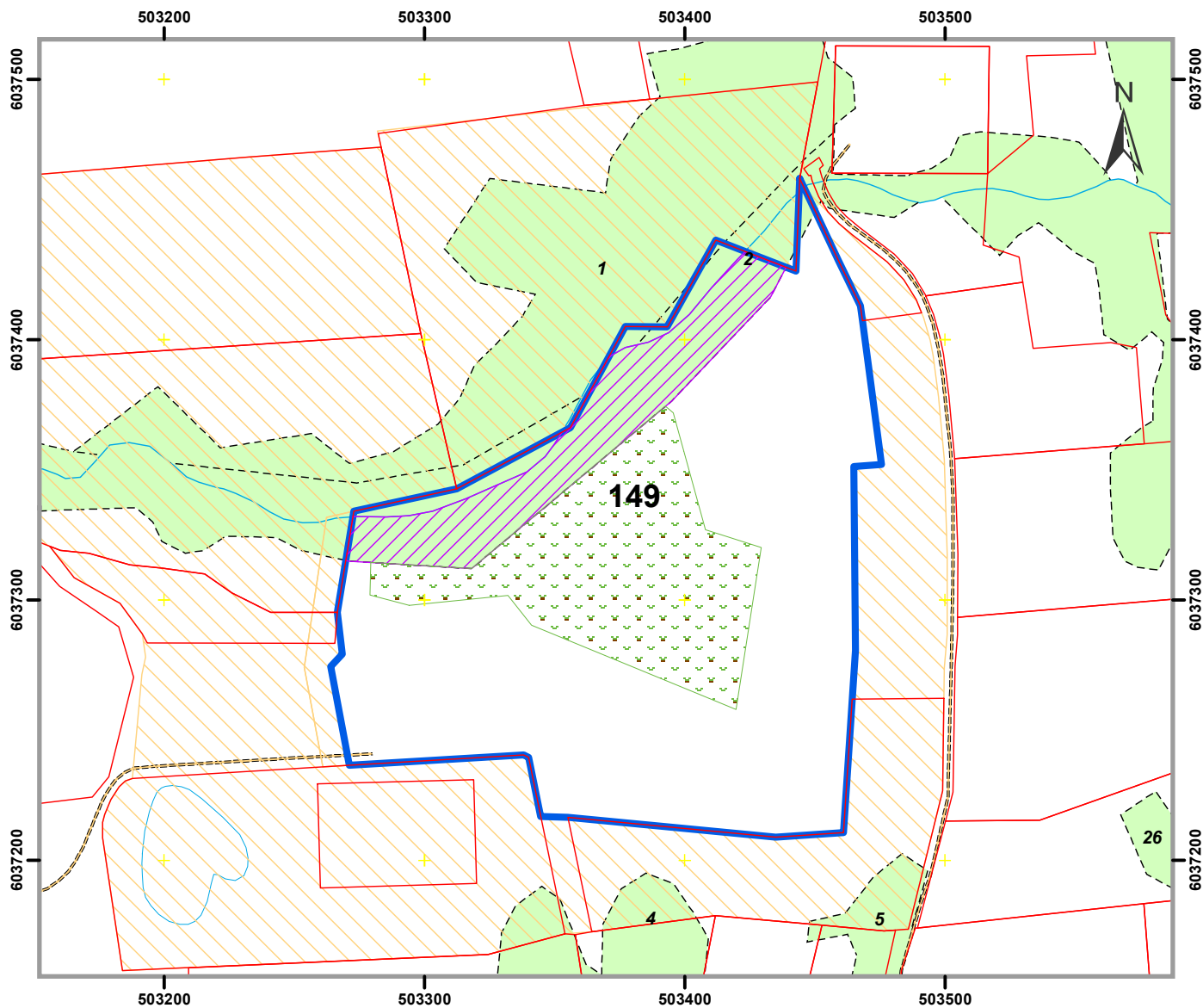
Projektuojamos ūkinės priemonės

Projektuojama ūkinė priemonė	Kvartalas	Sklypas	Plotas, ha	Kirtimo intensyvumas, proc.	Iškertamas tūris, m ³
Kraštovaizdžio formavimo kirtimai	149	2 (dalis)	0,40	10	16


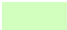
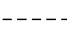




RUMBONIŲ PILIAKALNIO TVARKYBOS DARBAI. PROJEKTUOJAMOS ŪKINĖS PRIEMONĖS

VĮ Valstybinių miškų urėdija Prienų regioninis padalinys Punios girininkija

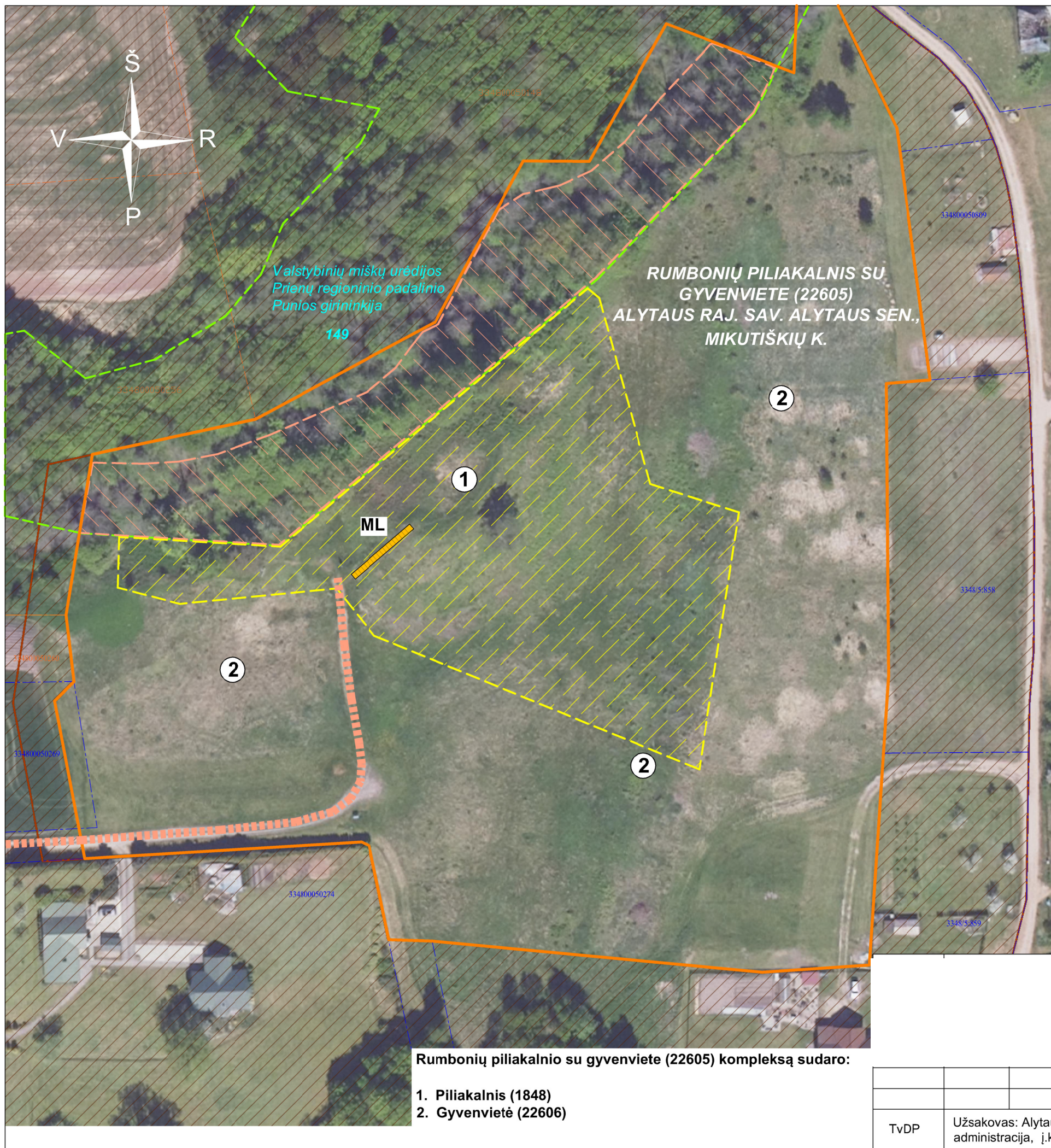
1 : 2500



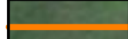
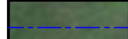



Sutartiniai ženklai

-  Kadastrinių žemės sklypų ribos
-  Miško žemė
-  Taksacinių sklypų ribos
-  Kultūros paveldo objekto teritorija (Rumbonių piliakalnis su gyvenviete)
-  Vizualinės apsaugos pozonis
- Projektuojamos ūkinės priemonės**
-  Kraštovaizdžio formavimo kirtimai
-  Krūmų kirtimas bei šienavimas ne miško žemėje

5. TVARKYBOS DARBŲ GRAFINIS PAVAIZDAVIMAS:




SUTARTINIAI PAŽYMĖJIMAI

-  Kultūros paveldo objekto teritorijos ribos
-  Geodeziškai matuotų žemės sklypų ribos
-  Registruotų žemės sklypų ribos
-  Miškų sklypų ribos
-  Lauko keliukas

I. PROJEKTUOJAMI TVARKYBOS DARBAI:



1. Konservavimo darbai:

-  1.1. Apsaugos priemonių nuo mechaninės erozijos - laiptų **ML** įrengimas: plotis 1,2 m; 1vnt. /L=25,6 m;

2. Restauravimo darbai:

Želdinių tvarkymas suformuojant žolinę augmeniją (atliekamas tvarkomoje kultūros paveldo teritorijoje):

2.1. Kiti specialieji kirtimai (kertamų medžių kiekius žiūrėti tvarkybos darbų žiniaraštyje TvDP-Ž-1):

-  - miško žemėje - 0,4 ha/ intensyvumas 10%
-  - ne miško žemėje - 0,69 ha/ intensyvumas 10%

2.2. Krūmų, trako kirtimas, šienavimas, žolinės dangos pagerinimas:

- miško žemėje - 0,4 ha;
- ne miško žemėje - 0,69 ha

3. Archeologiniai tyrimai:

Archeologiniai žvalgymai atliekami visuose judinamo grunto plotuose. Tyrimų pobūdį, metodiką, vietas ir kiekius patikslina bei suderina tyrimų atlikėjas, rengdamas archeologinių tyrimų projektą, kurį suderina Mokslinės archeologijos komisijoje.

RUMBONIŲ PILIAKALNIS SU GYVENVIETE (22605)
ALYTAUS RAJ. SAV., MIROSLAVO SEN., MIKUTIŠKIŲ K.

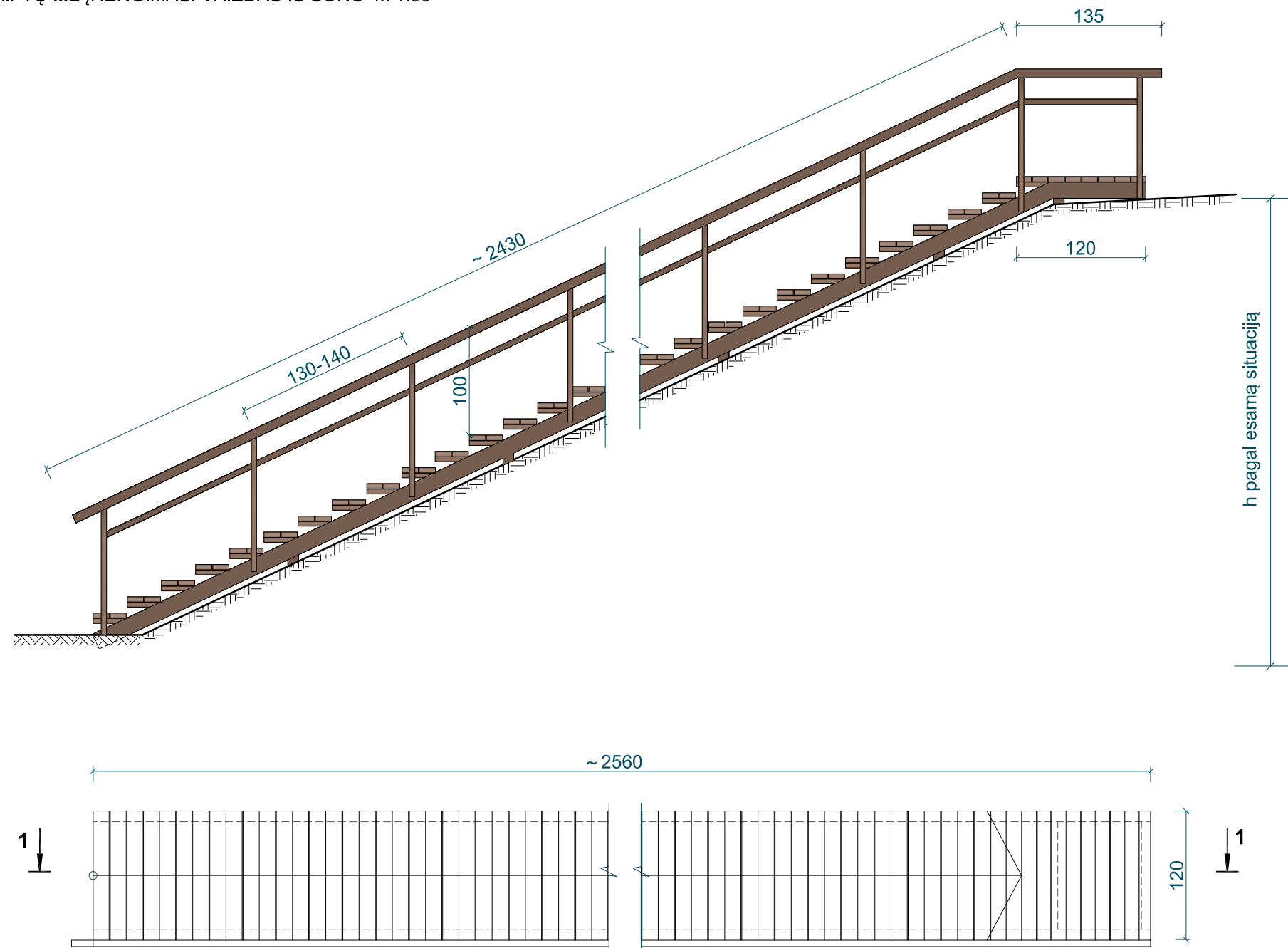
TVARKYBOS DARBAI

Rumbonių piliakalnio su gyvenviete (22605) kompleksą sudaro:

1. Piliakalnis (1848)
2. Gyvenvietė (22606)

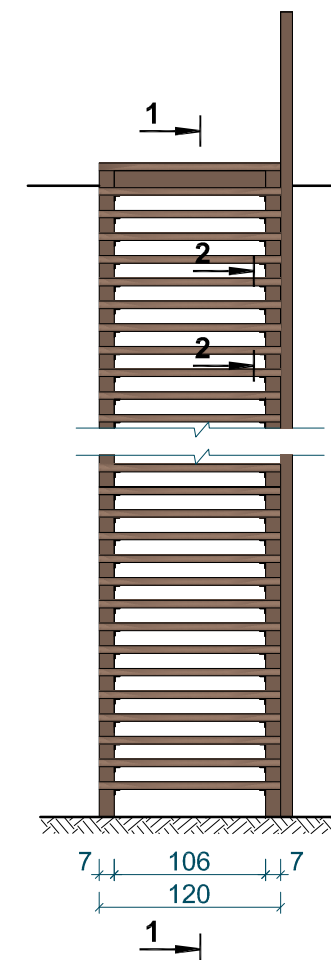
					SKLYPO TVARKYMO IR PRITAIKYMO LANKYMUI PLANAS M 1:1000	Laida
						0
TvDP	Užsakovas: Alytaus rajono savivaldybės administracija, į.k. 188718528		JR-24-05-TvDP-01	Lapas	Lapų	
				1	1	

APSAUGOS PRIEMONIŲ NUO MECHANINĖS EROZIJOS -
LAIPTŲ ML ĮRENGIMAS. VAIZDAS IŠ ŠONO M 1:50



PLANAS M1:50

VAIZDAS IŠ PRIEKIO M 1:50



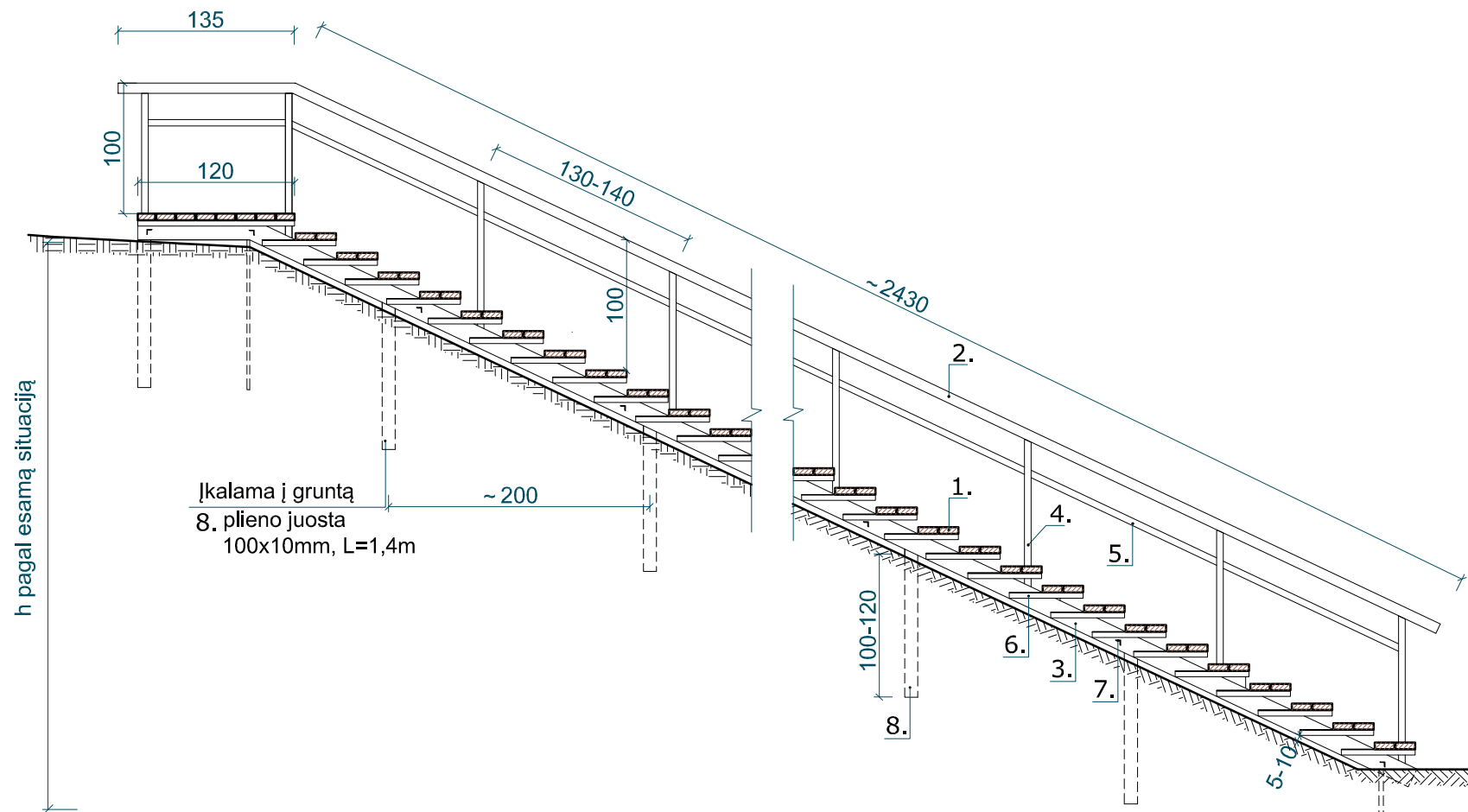
Pastabos:

- Įrengiami 1,2 m pločio, ~25,6 m ilgio laiptai ML. Laiptų atramos - metalo juostos (10x100 mm, L=1,4m) sukamos iki tvirto grunto (žingsnis 2,0-2,2 m). Prie jų tvirtinamos privirinant išilginės laiptasijos iš plieno vamzdžių (150(h)x70x5 mm), kurios apjungiamos skersiniais ryšiais - plieno kampuočiais (L50x50x4 mm, žingsnis 2,2-2,5 m). Prie laiptasijų vidinės pusės privirinamos konsolės iš plieno kampuočių (L50x50x4 mm). Virš jų įrengiamos pakopos iš kietmedžio lentų (150x50 mm) priveržiant varžtais iš apačios. Tarp lentų paliekamas 1 cm tarpas vandens nutekėjimui.
- Laiptų turėklų statramsčiai įrengiami iš plieno vamzdžių 50x50x3 mm, skersiniai - 50x30x3 mm. Jungiama suvirinant. Porankis 80(h)x60 mm - kietmedžio medienos.
- Laiptų pakopų ir aikštelių dangos įrengimui naudojama impregnuota antiseptinta kietmedžio (ąžuolo arba maumedžio) mediena. Mediena dažoma atmosferos poveikiui atspariais dažais. Metalinės detalės gruntuojamos ir dažomos antikoroziniais dažais. Spalva artima gamtinei aplinkai, derinama projekto vykdymo metu.
- Prieš laiptų pradžią ir pabaigą įrengiama žvyro skaldos (0/22) 80% ir derlingo dirvožemio 20% mišinio danga.
- Baigus laiptų įrengimo darbus atstatoma pažeista žolinė danga.
- Matmenys nurodyti centimetrais.

Žemės judinimo vietose atliekami archeologiniai tyrimai.

		RUMBONIŲ PILIAKALNIS SU GYVENVIETE (22605) ALYTAUS RAJ. SAV., ALYTAUS SEN., MIKUTIŠKIŲ K.	
		TVARKYBOS DARBAI	
		APSAUGOS PRIEMONIŲ NUO MECHANINĖS EROZIJOS - LAIPTŲ ML ĮRENGIMAS M 1:50	Laida 0
TvDP	Užsakovas: Alytaus rajono savivaldybės administracija, į.k. 188718528	JR-24-05-TvDP-02	Lapas 1
			Lapų 2

APSAUGOS PRIEMONIŲ NUO MECHANINĖS EROZIJOS -
LAIPTŲ ML ĮRENGIMAS. PJŪVIS 1-1 M 1:50

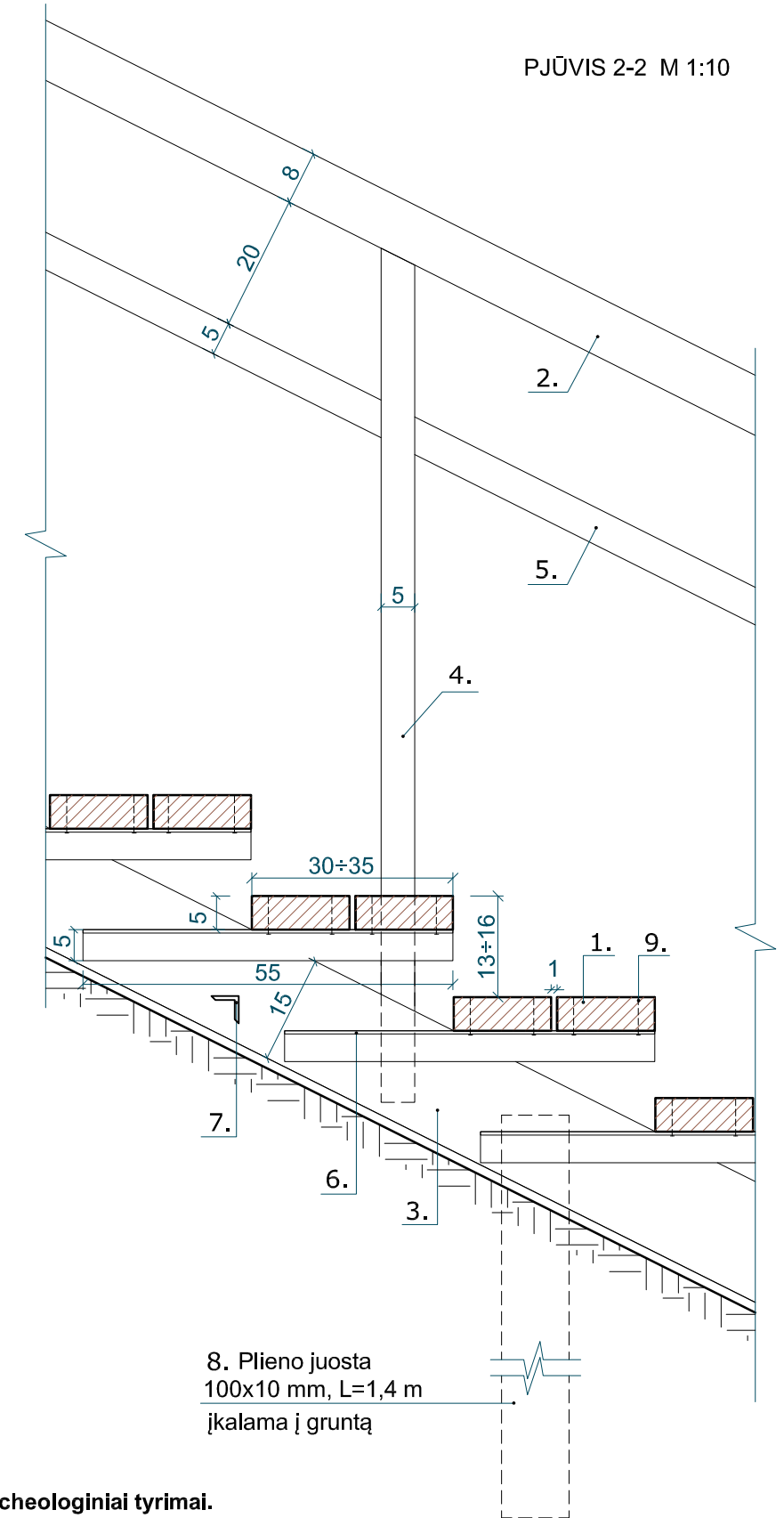


8. Plieno juostos maršo pradžioje/gale ir kas ~6,0m sukalamos skersai šlaito

Kiekiai pateikti laiptams ML 1,2 m pločio/ 25,6 m ilgio įrengti:

Eilės Nr.	Pavadinimas	Mato vnt.	Profilis mm	Ilgis cm	Kiekis vnt.	Vieno elemento	Bendras
Kietmedžio mediena:							
1.	Lentos pakopoms	m ³	150x50	120	170	0,009	1,54
2.	Taškai turėklų porankiui	m ³	80x60	Σ 27,0 m	-	-	0,13
Metalas:							
3.	Plieno vamzdis (laiptasijoms)	kg	150x70x5	Σ 49,0 m	-	16,5	627,0
4.	Plieno vamzdis (turėklų statramsčiams)	kg	50x50x3	125	22	5,54	121,88
5.	Plieno vamzdis (turėklų skersiniams)	kg	50x30x3	Σ 25,6 m	-	3,49	89,34
6.	Plieno kampuočiai (pakopoms)	kg	L50x50x4	Σ 98,0 m	-	3,07	300,86
7.	Plieno kampuočiai (skersiniams ryšiams)	kg	L50x50x4	120	12	3,68	44,16
8.	Plieno juosta (laiptasijų atramoms)	kg	100x10	140	30	11,0	330,0
9.	Cinkuoti varžtai, veržlės poveržlės	kg	Ø6	5/10	-	-	18,0
10.	Pridėtinės detalės kampiniai (t=3 mm) (statramsčių ir porankio sujungimui)	kg	40x60	-	44	0,06	2,64
Kita:							
11.	Žvyro skaldos (0/22) 80% ir derlingo dirvožemio 20% mišinio danga	m ³ / /m ³	h=15 cm	0,5x1,5 m	2	0,12	0,18 0,04

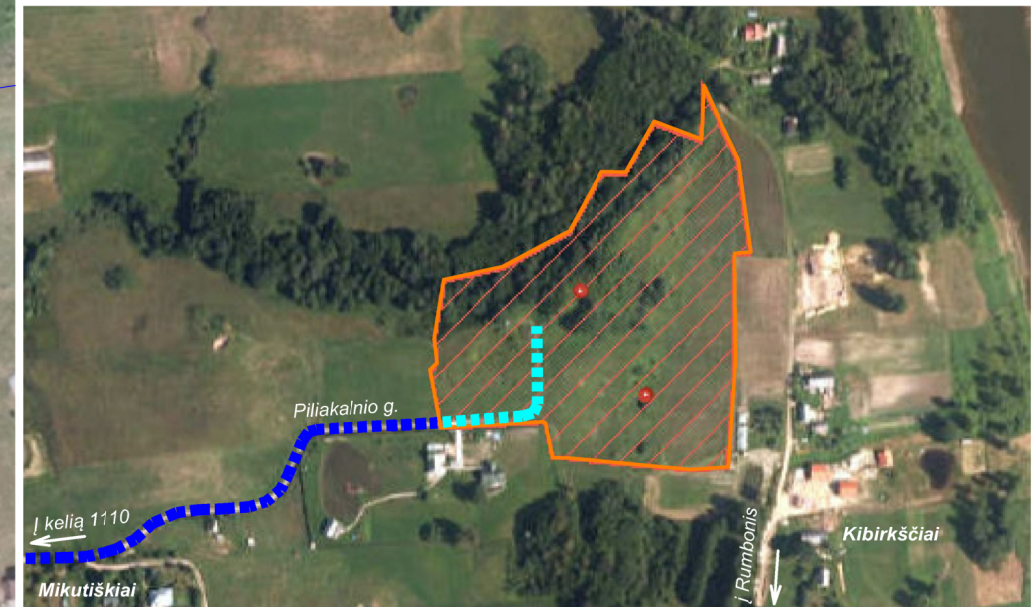
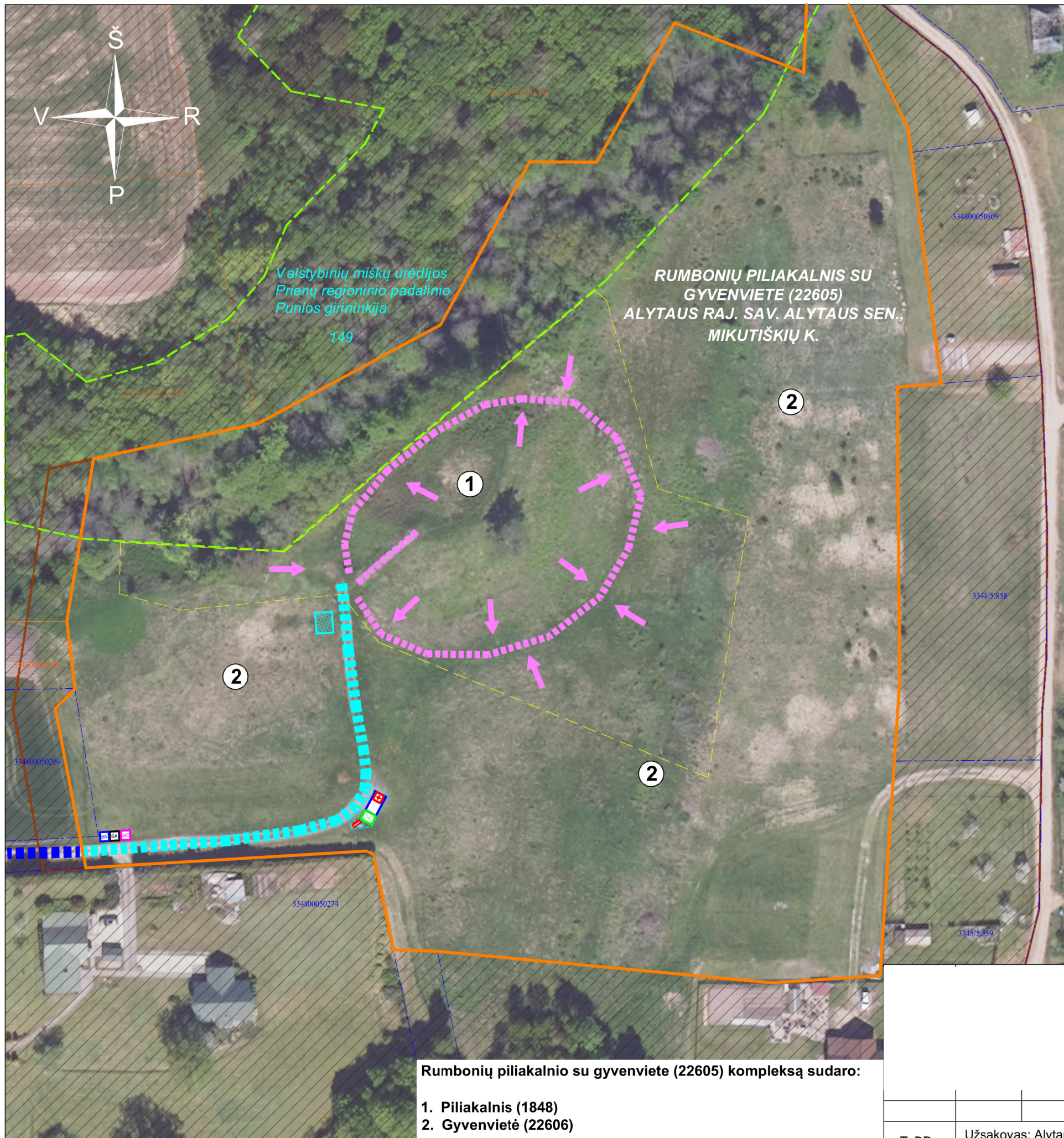
PJŪVIS 2-2 M 1:10



Žemės judinimo vietose atliekami archeologiniai tyrimai.

		RUMBONIŲ PILIAKALNIS SU GYVENVIETE (22605) ALYTAUS RAJ. SAV., ALYTAUS SEN., MIKUTIŠKIŲ K.	
		TVARKYBOS DARBAI	
		APSAUGOS PRIEMONIŲ NUO MECHANINĖS EROZIJOS - LAIPTŲ ML ĮRENGIMAS M 1:50	
		Laida	0
TvDP	Užsakovas: Alytaus rajono savivaldybės administracija, į.k. 188718528	JR-24-05-TvDP-02	Lapas 2
		Lapų	2

RUMBONIŲ PILIAKALNIO SU GYVENVIETE (22605) ALYTAUS RAJ. SAV. ALYTAUS SEN., MIKUTIŠKIŲ K. APIBRĖŽTŲ TERITORIJOS RIBŲ SCHEMA



SUTARTINIAI PAŽYMĖJIMAI

- Kultūros paveldo objekto teritorijos ribos
- Geodeziškai matuotų žemės sklypų ribos
- Registruotų žemės sklypų ribos
- Miškų sklypų ribos
- Statybinio transporto judėjimo kelias
- Laikinas kelias mažajai statybinei technikai (žvyras ant geotekstilės)
- Laikina medienos ir medžiagų sandėliavimo aikštelė (žvyras ant geotekstilės)
- Medžių ištempimas ir medžiagų prinešimas rankiniu būdu
- Darbininkų buitinės patalpos ir pirmo būtinumo medicinos priemonių postas
- Įrankinė
- Priešgaisrinis skydas
- Buitinių atliekų konteineris
- Statybinių atliekų konteineris
- Biotualetas

Rumbonių piliakalnio su gyvenviete (22605) kompleksą sudaro:
 1. Piliakalnis (1848)
 2. Gyvenvietė (22606)

RUMBONIŲ PILIAKALNIS SU GYVENVIETE (22605)
 ALYTAUS RAJ. SAV., MIROSLAVO SEN., MIKUTIŠKIŲ K.

TVARKYBOS DARBAI

TvDP	Užsakovas: Alytaus rajono savivaldybės administracija, į.k. 188718528	PASIRENGIMO TVARKYBOS DARBAMS ORGANIZAVIMO SCHEMA		Laida
		JR-24-05-TvDP-03	Lapas	Lapų
			1	1